



Gildeskål
kommune

Oppstart av arbeid med kommuneplanens samfunnsdel



Kommunal planstrategi for Gildeskål
kommune 2020-2023
og planprogram for samfunnsdelen

Vedtatt i kommunestyret
180620, rev. 120521



Sammendrag

Kommunal planstrategi 2020-2023 og planprogram for kommuneplanens samfunnsdel

Kommunal planstrategi er en oversikt over hvilke planer Gildeskål kommune skal utarbeide, revidere eller avvikle i inneværende kommunestyreperiode 2020-2023.

Kommuneplanen er kommunens mest sentrale styringsdokument, og gir retningen for kommunens utvikling og arbeid, både som samfunn og organisasjon. Målene i samfunnsdelen legger føringer for alt planarbeid og kommunens årlige handlingsprogram og budsjett. Revidering av samfunnsdelen tidlig i kommunestyreperiode gir bedre tid til gjennomføring av ny politikk. Samfunnsdelen skal inkludere en arealstrategi som legger føringer for arealdelen. Det er videre vurdert behovet for nye planer, revidering av planer, samt om det er hensiktsmessig å ta ut planer fra tidligere planstrategi. Det er gjort vurderinger av planer både på tvers av- og innen de enkelte sektorene i kommunen. Dette er oppsummert i tabellen i [kapittel 3.3](#). En klar prioritering av planer er viktig for politikere og innbyggere og for å kunne disponere ressursene til kommunens administrasjon godt og effektivt.

I arbeidet med planstrategien er det lagt stor vekt på kommunens egen vurdering av utfordringsbildet Gildeskål, i tillegg til regjeringens forventninger og føringer for kommunal planlegging.

Bærekraftig utvikling

Gildeskål kommune skal legge til rette for en bærekraftig utvikling, som er til det beste for den enkelte, samfunnet og framtidige generasjoner (Plan- og bygningsloven § 1-1). FNs bærekraftsmål skal være førende for den overordnede samfunnsplanleggingen i Gildeskål kommune. Det skal settes spesielt fokus på utvalgte bærekraftsmål.

Innholdsfortegnelse

1. Innledning	3
1.1. Kommunal planstrategi 2020-2023 og planprogram	3
1.2. Overordnede føringer	4
1.3. Folkehelseoversikten og FNs bærekraftsmål	4
2. Viktige utviklingstrekk i Gildeskålsamfunnet	6
2.1. Befolkningsutvikling og levekår	6
2.2. Næringsliv og sysselsetting	7
2.3. Boligbygging, transport og infrastruktur	7
2.4. Miljø, klima og langsiktig arealbruk	7
2.5. Kommunal økonomi	8
2.6. Prioriteringer og planbehov	8
3. Vurdering av planbehov	9
3.1. Kommuneplanens samfunnsdel	9
3.2. Kommuneplanens arealdel	9
3.3. Planbehov Gildeskål kommune 2020-2023	9
4. Planprogram for kommuneplanens samfunnsdel	11
4.1. Innledning	11
4.2. Prosess	11
4.3. Medvirkning til kommunens samfunnsplan	12
4.4. Utredningsbehov	12

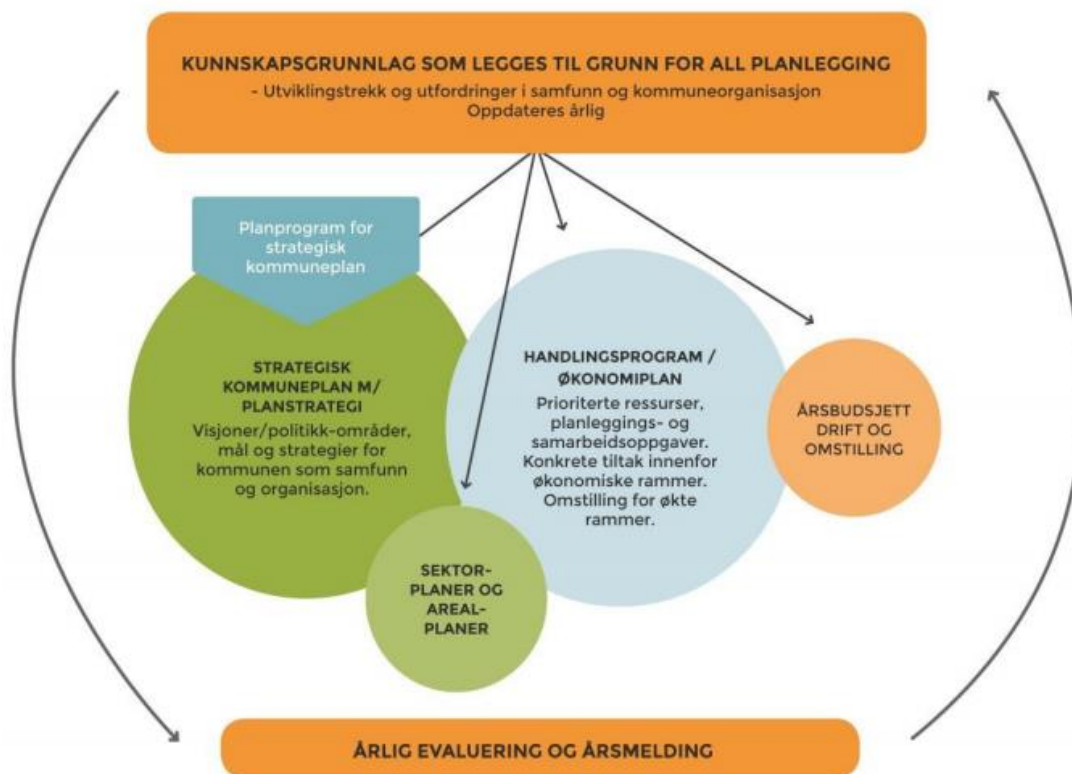
1. Innledning

1.1. Kommunal planstrategi 2020-2023 og planprogram

Kommunestyret skal minst én gang i hver valgperiode, og senest innen et år etter konstituering, utarbeide og vedta en kommunal planstrategi¹. Strategien bør inneholde en drøfting av kommunens strategiske valg knyttet til samfunnsutvikling, herunder langsiktig arealbruk, miljøutfordringer, sektorens virksomhet og en vurdering av planoppgaver som skal prioriteres i løpet av fireårsperioden.

Planprogrammet er en plan for hvordan samfunnsdelen skal utarbeides. Gildeskål har valgt å slå sammen planstrategien og planprogrammet for samfunnsdelen, for en mer sammenhengende planprosess, i tillegg til at det er tidsbesparende.

Figuren viser Gildeskål kommunes plansystem.



4-ÅRS SYKLUS	ÅRLIG SYKLUS	KONTINUERLIG
Langsiktig og strategisk planlegging	Prioritering av tiltak og organisering	Gjennomføring av tiltak og endringer
Strategisk planlegging	Taktisk planlegging	Operativ planlegging
Plan- og bygningloven	Kommuneloven	Kommuneloven m.m

¹ Plan- og bygningloven § 10-1 Kommunal planstrategi

1.2. Overordnede føringer

I de nasjonale forventningene som legges frem av regjeringen hvert fjerde år er det fokus på å fremme en bærekraftig utvikling i hele landet. Dokumentet for 2019-2023 [finner du her](#). Regjeringen trekker spesielt frem fire store utfordringer

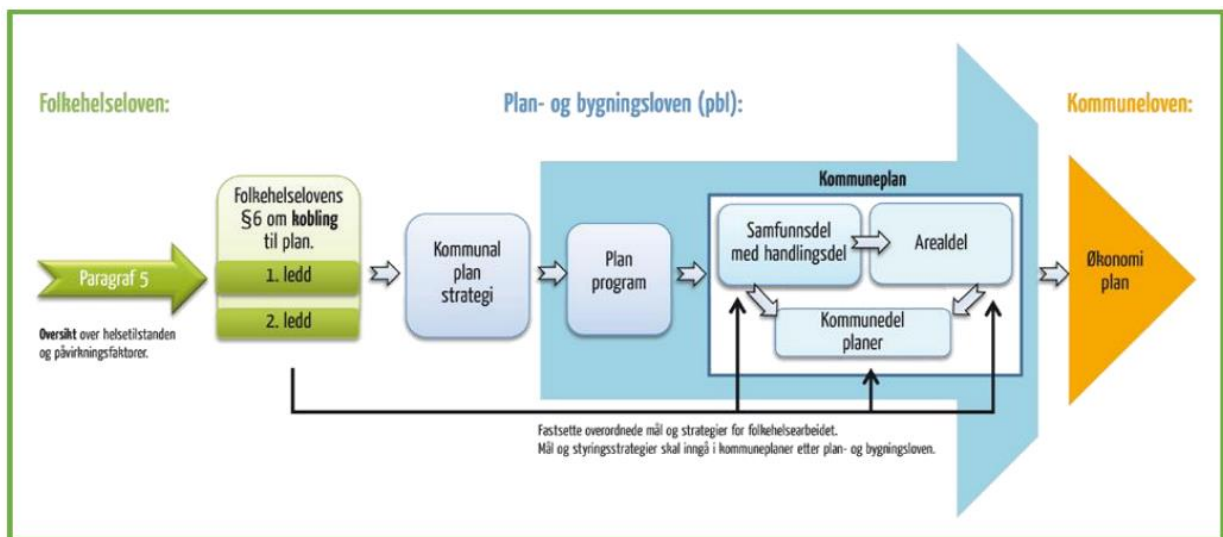
- Å skape et bærekraftig velferdssamfunn
- Å skape et økologiske bærekraftig samfunn gjennom blant annet en offensiv klimapolitikk og en forsvarlig ressursforvaltning
- Å skape et sosialt bærekraftig samfunn
- Å skape et trygt samfunn for alle

Norge har sluttet seg til FNs 17 bærekraftsmål, som skal være det politiske hovedsporet for å ta tak i vår tids største nasjonale og globale utfordringer.

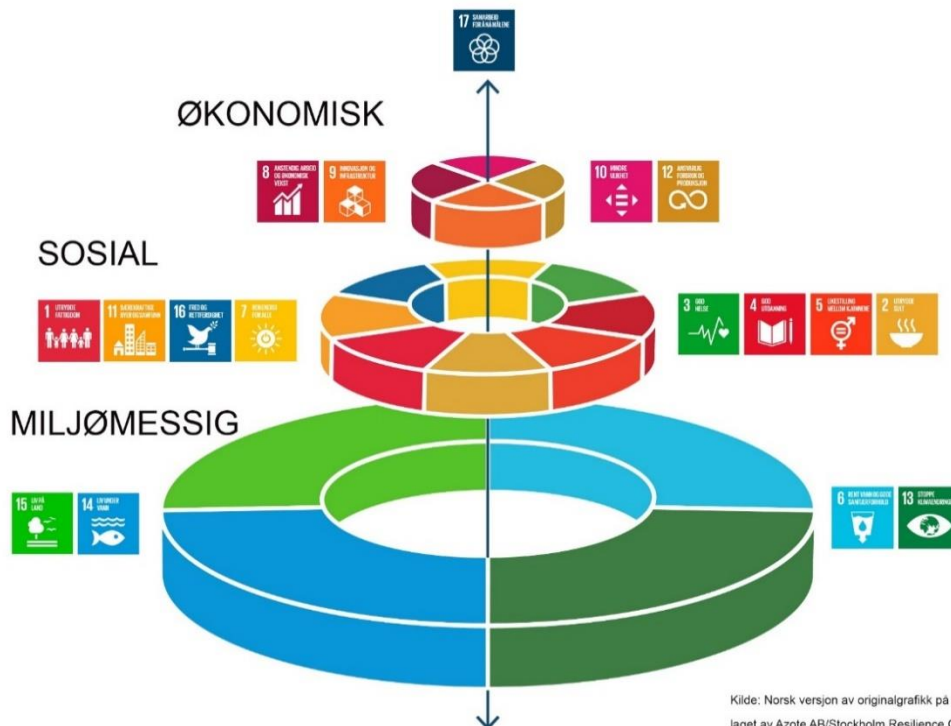
Videre skal regionale planer legges til grunn for kommunal planlegging. [Oversikt finner du her](#).

1.3. Folkehelseoversikten og FNs bærekraftsmål

I juni 2019 ble det vedtatt en oversiktsrapport over folkehelseutfordringer, herunder helsetilstand og påvirkningsfaktorer i Gildeskål kommune. Oversikten er et viktig faktagrunnlag for all planlegging i kommunen, og skal brukes til å utarbeide overordna mål og strategier for folkehelsearbeidet som er egna for å møte de utfordringene kommunen står overfor. Figuren under viser koblingen mellom folkehelseloven og plan- og bygningsloven.



Alle kommunene i Norge skal aktivt ta stilling til FNs bærekraftsmål. Målene skal fremme sosial, miljømessig og økonomisk bærekraft på kort og lang sikt. FNs bærekraftsmål er verdens felles arbeidsplan for blant annet å sikre sosial rettferdighet, god helse, stanse tap av naturmangfold og klimaendringer. Alle målene er viktige, men det vil i arbeidet med den nye samfunnsdelen avklares hvilke av bærekraftsmålene Gildeskål skal ha et ekstra fokus på og arbeide mot.

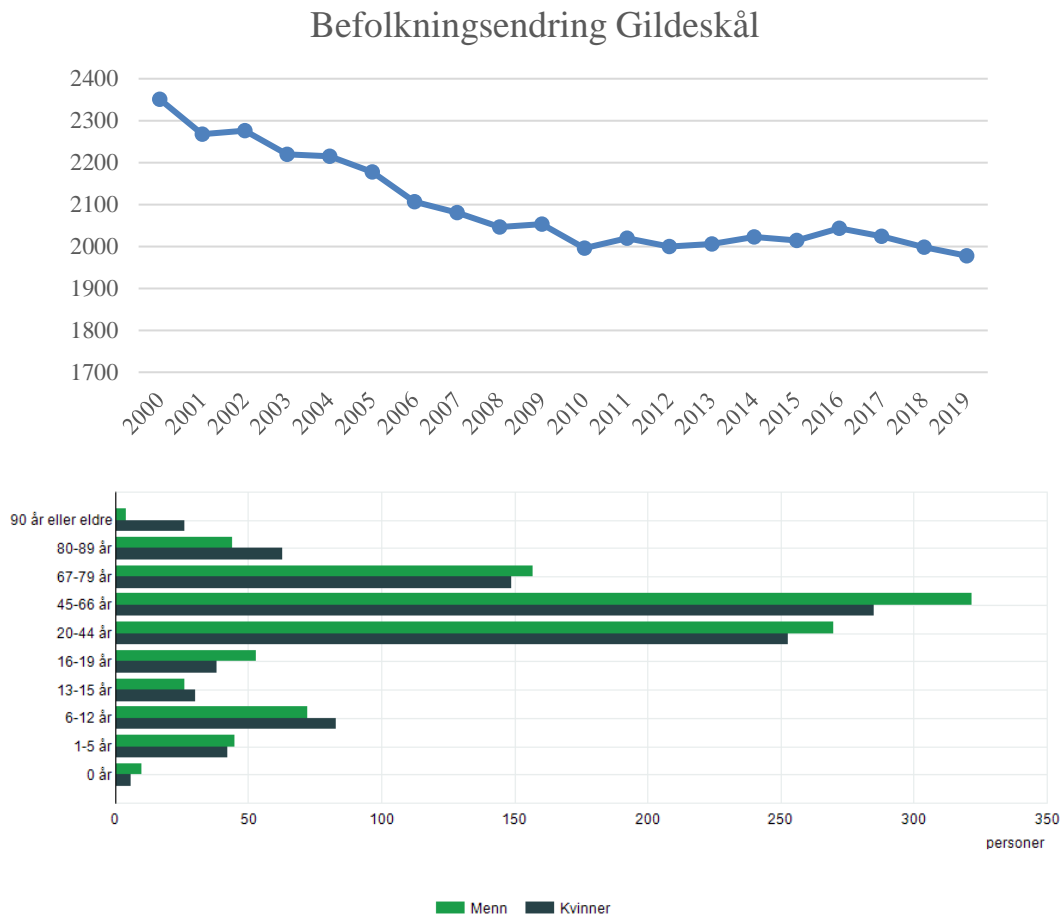


Kilde: Norsk versjon av originalgrafikk på engelsk laget av Azote AB/Stockholm Resilience Centre

2. Viktige utviklingstrekk i Gildeskålsamfunnet

2.1. Befolkningsutvikling og levekår

Befolkningsutvikling har betydning for kommunen når det gjelder omfang og kvalitet av de ulike tjenestene som skal leveres til innbyggerne i fremtiden. Gildeskål kommune har over lengre tid hatt nedgang i folketallet. En av hovedutfordringene i befolkningsutviklingen er at kommunen stadig får en eldre befolkning. Eldrebølgen kan få konsekvenser for kommunens inntektsgrunnlag og tilgang på arbeidskraft. Det vil på sikt bli færre i arbeid samtidig som behovet øker for tjenestene kommunen leverer.



Blant innbyggerne i Gildeskål er det færre som tar høyere utdanning enn i Nordland og Norge. Utdanning er en av de viktigste faktorene som bidrar til utjevning av sosiale forskjeller ettersom utdanning gir den enkelte valgfrihet og mulighet til inntektsgivende arbeid. Innbyggernes helsestatus blir gradvis bedre jo høyere i det sosioøkonomiske hierarkiet de befinner seg, og dette er en av årsakene til at det er viktig å motvirke sosiale forskjeller. Frafallet i videregående skole i Gildeskål er på hele 27 prosent i 2019, og det ses en sammenheng mellom foreldres utdanningsnivå og frafall i videregående skole.

Folkehelseutfordringene som blir sett på som de viktigste i Gildeskål kommune er sysselsettingsproblematikk, trivsel i skolen og barnehagen, overvekt og inaktivitet, mangel på sosiale møteplasser og informasjon om etablerte møteplasser, trygge skoleveier, trygge og gode oppvekstvilkår, andelen eldre øker- sikre muligheter for å bo hjemme lengst mulig, og sosial ulikhet i helse. Helseutfordringene omfatter både fysisk og psykisk helse, som kan føre til sosiale og

økonomiske belastninger både på individ- og samfunnsnivå. Godt oppvekst- og læringsmiljø gjennom barnehage og skole er viktig for å motvirke sosial ulikhet.

2.2. Næringsliv og sysselsetting

Gildeskål kommune har gunstige naturgitte forutsetninger for vekst og utvikling på flere områder både på land og i sjø, og for å oppnå effektiv næringsutvikling avhenger det av et bevisst forhold til veivalg, prioriteringer, ansvarsfordeling og organisering (Strategisk næringsplan for Gildeskål kommune). Arbeidsplasser og boligtilbud er grunnleggende for å skape vekst og velferd. For å påvirke verdiskapende og bærekraftig næringsutvikling i kommunen kreves en proaktiv arealforvaltning og aktiv bruk av tilgjengelige arealer. Dette må kommunen gjøre i samhandling med nærings- og utviklingsaktører. Dersom bedrifter har negativ eksterne effekter i form av støy, støv eller lukt må de skjermes fra boligområder.

De sentrale næringene som prioriteres i kommunen er havbruk, innovasjon og utvikling mot blå åker, samt reiseliv, opplevelser og kultur.

Premissene som må være til stede for økt sysselsetting og ønsket næringsutvikling

- Gildeskål kommune lytter til næringslivet
- Utvikling av infrastruktur på veg og sjø, samt elektronisk kommunikasjon
- Godt samarbeid mellom skole og arbeidsliv, slik at næringsliv får tilgang til rett kompetanse
- Gode bo og besøksområder i kommunen, samt stimulere til vekst innen boligbygging og overnattingskapasitet
- Synliggjøring av organisering av næringsapparatet, og forståelsen av hvordan næringsapparatet skal brukes for å fremme reell vekst og næringsutvikling
- Skape et godt renommé og kunnskap om mulighetene i kommunen med et aktivt rekrutterings- og markedsarbeid

2.3. Boligbygging, transport og infrastruktur

For å møte veksten i fremtiden er vi avhengig av varierte boliger. For å styrke lokale tilbud er det viktig at framtidig vekst først og fremst er knyttet til tettstedsområdene. Både boligbygging og flere arbeidsplasser er viktig for å tiltrekke flere mennesker til kommunen i fremtiden. Det er også viktig å tilgjengeliggjøre tomter og boliger som kan selges til helårsformål. Nesten all bosetting og næringsliv i Gildeskål er tilknyttet sjøen, og dermed har kommunen en unik mulighet til økt bruk av sjøveien som transportmiddel, både internt i kommunen, og for transport til nabokommunene. Ikke minst er dette viktig for ønsket utvikling og tilgjengelighet for reiselivet. Gang- og sykkelveier må og prioriteres, både for tettsteders attraktivitet, samt som tiltak for en god folkehelse.

2.4. Miljø, klima og langsiktig arealbruk

Klimaet er i endring, og vi står overfor en masseutryddelse av arter, naturmangfold og økosystemer. Kommunen har et ansvar for å redusere egne klimautslipp. I 2019 kom omtrent 70 prosent av kommunens utslipp av klimagasser fra sjøfart, 15 prosent fra jordbruk, og 11 prosent fra veitrafikk. Kommunen må tilpasse seg endringer knyttet til klima, blant annet økt risiko for kraftig nedbør og økte problemer med overvann, havnivåstigning og stormflo, endringer i flomforhold og flomstørrelser og skred. Jordressurser er karbonlager som må tas vare på. Mer ekstremvær vanskeliggjør landbruksdriften og det blir større fare for skade på avlingene. Dermed er bedre jordkultur og tilpasning av driften viktige tiltak.

Arealendringer er den viktigste trusselen mot det biologiske mangfoldet. Hvert enkelt tiltak, lite eller stort, bidrar til økt trussel. Dermed må det gjøres gode vurderinger av tiltak knyttet til

arealbruksendringer. Kommunen har et ansvar som planmyndighet og landbruksmyndighet for å sikre bærekraftig forvaltning av arealer, arter, og økosystemer på land, i ferskvann og i sjø. Fokus på kompakt utbygging som reduserer store arealinngrep, samt reduserer behovet for transport ivaretar i større grad dagens utfordringer, og bør prioriteres fremfor spredt utbygging. Fortetting skåner i tillegg landbruksområder. Landbruksområdene ligger ofte i nærhet til tettsteder og krever lite tilrettelegging før områdene er byggeklar. Dermed er disse arealene sårbare og utsatte for nedbygging. I Norge er kun 3 prosent av landarealet dyrka mark, herav er 1 prosent egnet for matkorndyrking. Ifølge NIBIOs klassifisering av arealressurser er 1,8 prosent av Gildeskåls landareal jordbruksareal. Herav er 1,1 prosent fulldyrka, 0,1 prosent overflatedyrka, og 0,6 prosent innmarksbeite.

2.5. Kommunal økonomi

Kommunen vil oppleve en større andel aldrende befolkning i årene som kommer, og for å opprettholde dagens standard og dekningsgrad i tjenestetilbudet vil utgiftene øke. En konsekvens av de demografiske utviklingstrekkene er at kommunen får mindre penger fra staten. Regjeringen benytter samme data som SSB når skatt og rammetilskudd beregnes for kommunene. Utviklingen for frie inntekter gir ikke Gildeskål kommune økning i overføringene de neste 4 årene. Samtidig er prognosen at pris og lønnsveksten i de neste fire årene påfører økte kostnader i størrelsesorden 25-35 mnok.

Gildeskål bruker disposisjonsfondet direkte for å finansiere driftsutgiftene. Kommunen har høy gjeld per innbygger, og lånegjelden vil fortsatt stige per innbygger, som følge av at det blir færre innbyggere å dele gjelden på. Øvrige investeringer finansieres gjennom bruk av ubundet kapitalfond, som da tappes. Avkastningen blir inntektsført i driftsregnskapet og fordelt mellom disposisjonsfondet og ubundet kapitalfond. Dette fører til at det blir en stadig økt mulighet til fortsatt å finansiere altfor kostbar drift med oppsparte midler. Denne muligheten vil vedvare til pengene er brukt opp. Når pengene tar slutt vil være et resultat av politiske valg.

Gildeskål er i dag ikke en ROBEK- kommune, slik flere kommuner i Nordland er. En av de viktigste årsakene til at kommuner havner på ROBEK-lista synes å være politisk unnfalighet (Econ Rapport nr. R-2010-078). Krevende og tøffe omstillinger utsettes i det lengste, selv om behovet for dem er kjent for mange. Dess lengre tid som går dess vanskeligere er det å rette opp en tiltagende økonomisk ubalanse.

2.6. Prioriteringer og planbehov

Bærekraftsmålene må tilpasses utfordringene Gildeskålsamfunnet har, og det vil være hensiktsmessig å velge ut målene som er mest relevant for utfordringene Gildeskål kommune står overfor. Prioriteringen gjøres på bakgrunn av behov og utfordringer kartlagt i oversiktsrapport over folkehelseutfordringer og kunnskapsgrunnlag.

3. Vurdering av planbehov

Kommunestyret skal hvert fjerde år vurdere behovet for å revidere kommuneplanen og øvrige planer i planstrategien. Vurderingene gjøres i lys av utfordringene kommunen står overfor, og politikken kommunestyret ønsker å føre.

3.1. Kommuneplanens samfunnsdel

Gjeldende samfunnsdel ble vedtatt i kommunestyret 1. mars 2016. Planen er kommunens overordnede styringsdokument og legger føringer for kommunens utvikling frem mot 2032.

Ved revidering av kommuneplanens samfunnsdel klargjøres grunnlaget for ny politikk, og legger samtidig til rette for implementering av FN's bærekraftsmål i overordnet planlegging. Et utvalg av bærekraftsmålene legges til grunn for planleggingen, og skal legge til rette for økonomisk, sosial og miljømessig bærekraftig utvikling. I tillegg utarbeides det en arealstrategi som legger føringer for arealdelen. Kommuneplanens samfunnsdel er styrende for all planlegging i kommunen. Det innebærer at alle øvrige planer må sikres legitimitet i kommuneplanens samfunnsdel.

3.2. Kommuneplanens arealdel

Kommuneplanens arealdel ble vedtatt 1. mars 2016, og viser sammenhengen mellom ønsket fremtidig samfunnsutvikling og arealbruk. Prosessen ved revidering av arealdelen er en lang og ressurskrevende prosess. Det ble varslet oppstart av planarbeid i 2013 og høring og offentlig ettersyn i 2015. Selv om arealdelen er vedtatt ganske nylig bør det likevel gjøres en vurdering av eventuelle endringer.

Arealdelen skal følge opp samfunnsdelen og legge til rette for den nye arealstrategien. Dersom det skal arbeides med endringer i arealplanen skal det gjøres en risikovurdering knyttet til uønskede naturhendelser, samt en vurdering for oppheving, revisjon eller oppdatering av gjeldende plan for å sikre et enhetlig og oppdatert plangrunnlag.

3.3. Planbehov Gildeskål kommune 2020-2023

Stor «X» betyr at planen skal revideres. Liten «x» betyr at for disse planene skal handlingsplan/tiltaksliste behandles årlig.

Planens navn	Forrige vedtak	Behov	2020	2021	2022	2023	Ansvarlig
Langsiktig (4 år og >):							
Kunnskapsgrunnlaget	2020	Revidering	X	X	X	X	Ledergruppe
Kommuneplanens Samfunnsdel	2016	NY	X				Arealplanlegger
Kommuneplanens Arealdel	2016	Revidering		X			Arealplanlegger
Handlingsdel med økonomiplan	2019		X	X	X	X	Økonomisjef/ledergruppe
Helhetlig ROS-Analyse	2013	Revidering	X				Beredskapskoordinator
Plan for oppfølging av samfunnsikkerhet og beredskap	2016	Revidering	X				Beredskapskoordinator
Trafikksikkerhetsplan	2019	Revidering	x	x	x	X	Arealplanlegger
Kommunedelplan for fysisk aktivitet og friluftsliv	2019	Revidering	x	x	x	X	Folkehelsekoordinator

Oversiktsdokument for folkehelsesituasjon	2019	Revidering		X		X	Folkehelsekoordinator/ledergruppe
Ruspolitisk plan med alkoholpolitisk handlingsplan	2017	Revidering	X				Helse og omsorg/Politisk sekretariat
Reiselivsstrategi		NY		X			Kommunedirektør/SNU
Personalpolitisk Handlingsplan		Revidering	X				Personal og organisasjon
Arkivplan	2015	Rulleres ved behov					Politisk sekretariat
IKT Plan	2016	Årlig rullering av tiltaksdel	X	x	x	x	IKT
Kulturminneplan		NY		X			Kultur
Klima- og miljøplan		NY			X		Teknisk
Oppvekstplan		NY			X		Familie, oppvekst og kultur
Helse- og omsorgsplan		NY			X		Helse og omsorg
Bolystplan		NY				X	Ledergruppe
Kortsiktig (< 4 år):							
Beredskapsplan for kommunal kriseledelse	2017	Revidering	X	X	X	X	Beredskapskoordinator
Plan for helsemessig og sosial beredskap	2017	Revidering	X	X	X	X	Helse og omsorg
Smittevernplan inkl. tuberkulosekontrollprogram	2015			X			Helse og omsorg
Beredskapsplaner skoler	2018		X	X	X	X	Familie, oppvekst og kultur
Beredskapsplan vannforsyning	2017	Revidering		X			Teknisk
Boligpolitisk plan	2016	Revidering Handlingsdel		X		X	Helse og omsorg/Teknisk
Vedlikeholdsplan for tekniske bygg og kommunale anlegg	2020	Revidering			X	X	Teknisk
Overordnet ernæringsplan	2016		X				Helse og omsorg
Kompetanseplan	2014		X				Personal og organisasjon
Reguleringsplaner, kommunal regi							
Nygårdsjøen/Ertenvåg havn	1991	Revidering			X		Arealplanlegger
Sørarnøy Sentrum	1985	Revidering				X	Arealplanlegger
Sørarnøy havn		Revidering	X				Arealplanlegger
Sundsfjorddalen		NY				X	Arealplanlegger
Gang- og sykkelvei Mårnes-Sandhornøy skole		NY		X			Arealplanlegger
Gang- og sykkelvei Inndyr sentrum		NY		X			Arealplanlegger
Gildeskål kirkested		NY	X				Arealplanlegger

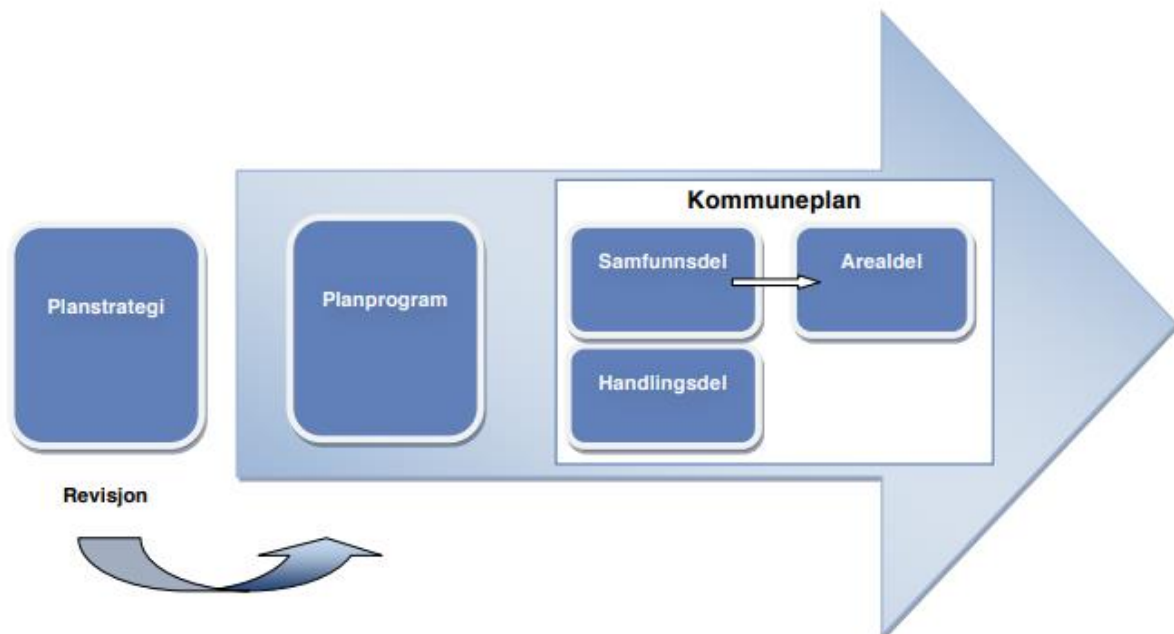
Vågsosen havn		NY		X		Arealplanlegger
Kråkneshaugen, Sandhornøy		NY		X		Arealplanlegger
Øya		Revidering		X		Arealplanlegger
Skeineshaugen		Revidering		X		Arealplanlegger

Alle kryss er satt på det år planarbeidet skal startes opp. Det må settes av tilstrekkelig tid til prosess og bearbeidelse i forkant av dette, og ev økonomiske midler der det trengs (f.eks. til ROS-analyser, grunnundersøkelser og annen prosess-støtte ved behov).

4. Planprogram for kommuneplanens samfunnsdel

4.1. Innledning

Samfunnsdelen er kommunens overordnede styringsdokument, og tar for seg hele kommunen som organisasjon, og setter mål og strategier for videre utvikling. Planprogrammet skal gjøre rede for formålet med planarbeidet, planprosessen og opplegg for medvirkning i arbeidet med samfunnsdelen. Gildeskål kommune har valgt å utarbeide en planstrategi som inkluderer planprogram for kommuneplanens samfunnsdel. Målet er en logisk sammenheng mellom planstrategien og den etterfølgende kommuneplanprosessen, som illustreres i figuren nedenfor.



4.2. Prosess

Oppstart av planarbeidet varsles samtidig som forslag til planprogram legges ut på høring. Det er i høringsperioden mulig å vurdere planprogrammet, gi innspill til arbeidet med planen og komme med forslag til utredningstemaer og hvordan utredningene bør gjennomføres for berørte og interesserte. Ved endt høring bli innkomne uttalelser gjennomgått og vurdert, før endelig planprogram fastsettes politisk. Fastsatt planprogram vil ligge til grunn for utredningsprosessen og videre arbeid med samfunnsdelen. I samfunnsdelen skal kommunestyret ta stilling til de lange linjene for Gildeskål med visjon, hovedmål, arealstrategier og prioriterte satsingsområder for valgperioden frem til 2023.

Fremdriftsplan	2020					2021
	Mars-mai	Juni-August	September - Oktober	November	Desember	
Oppstart og planprogram på høring og offentlig ettersyn						
Varsel om oppstart, høring og offentlig ettersyn av planprogram (6 uker)						
Fastsette planprogram						
Utredningsfase, utarbeide planforslag, medvirkning og innarbeide eventuelle innspill						
1. gangs behandling						
Høring og offentlig ettersyn (6 ukers høringsfrist)						
Eventuelle endringer av planforslag og tilleggsutredninger						
Sluttbehandling med vedtak						

4.3. Medvirkning til kommuneplanens samfunnsdel

Kommunen skal jf. Plan- og bygningsloven legge til rette for medvirkning. Planprosessen skal sikre åpenhet og medvirkning for alle berørte interesser og myndigheter. Dette er viktig både med hensyn til demokrati og effektivitet i planprosessen, og det er nødvendig med bred medvirkning for å lage gode planer.

Gildeskål kommune vil legge til rette for god anledning til å komme med innspill til kommuneplanens samfunnsdel i høringsperiodene. Hovedmålgruppe for medvirkning i kommuneplanarbeidet er innbyggere, interesseorganisasjoner, næringsliv, politikere, nabokommuner og berørte myndigheter. Kommunen har et særlig ansvar for å sikre aktiv medvirkning fra grupper som krever spesiell tilrettelegging, herunder barn og unge.

For å sikre at allmennheten forstår de politiske veivalg som tas og konsekvensen av disse, er god kommunikasjon viktig. Dermed settes det fokus på bruk av et enkelt og forståelig språk i kommuneplanens samfunnsdel. Videre skal sosiale medier og kommunens egen nettside benyttes for å informere befolkningen og be om innspill.

Ved merknader til planprogrammet må dette presiseres i tilbakemeldingen til kommunen.

4.4. Utredningsbehov

Det er utarbeidet et kunnskapsgrunnlag med statistikk og kunnskap fra de ulike avdelingene i kommuneorganisasjonen som kartlegger status og utviklingstrekk i Gildeskål kommune. Dokumentet gir en forståelse av dagens situasjon, men peker også mot fremtidige behov i kommunen. Kunnskapsgrunnlaget brukes til et systematisk og målrettet planarbeid, og peker mot hvilke planoppgaver Gildeskål kommune bør prioritere fremover.

Resultatet av utviklingen av Gildeskålmodellen, en prosjektmodell for sentrumsutvikling, har fått fram ideer, forslag og rammer for utvikling av tettstedene Inndyr, Ertenvåg/Nygårdsjøen, Sør-Arnøy og Våg. Fokuset gjennom prosjektet har vært på bosted-, næring-, og destinasjonsutvikling. Resultatene fra prosjektet vil bli benyttet for å skape ønsket utvikling i kommunen.

Oversiktsrapporten over folkehelseutfordringer i Gildeskålsamfunnet vil også legges til grunn for videre samfunnsutvikling.

Det vil foretas en vurdering av videre utredningsbehov underveis i planprosessen.

