

NOTAT

Oppdrag **Gildeskål kirkested - detaljregulering**
Oppdragsgiver **Gildeskål kommune**
Notat nr. **01**
Dato **2022-06-27**
Til **Gildeskål kommune v.**
Fra **Rambøll/Henning Larsen AS v. Tor Nilssen**
Kopi

Dato 2022/06/27

Rambøll
Kobbles gate 2
N-7042 Trondheim

T +47 73 84 10 00
F +47 73 84 10 60
www.ramboll.no

Gildeskål kirkested - detaljregulering Konsekvenser for kulturmiljø og landskapsbilde



Figur 1: Gildeskål kirkested – fugleperspektiv fra nordøst.

1. Innledning – problemstillinger

I forbindelse med utarbeiding av reguleringsplan for Gildeskål kirkested er forslagsstillers rådgiver Rambøll/Henning Larsen arkitekter av Nordland fylkeskommune blitt anmodet om å vurdere planens konsekvenser for landskapsbildet og kulturmiljøet i planområdet. Dette notatet søker å imøtekomme denne anmodningen. I planprosessen har flere alternativer for lokalisering av bl.a. adkomstveg, parkering og nytt servicebygg (museum/hotell/kulturhus/turistinfo m.m.) blitt vurdert. I slutfasen av arbeidet satt en tilbake med 4 alternativer som skulle vurderes opp mot nullalternativet; dagens situasjon. Disse alternativene ble visualisert i en terrengmodell, noe som gjorde at en enkelt kunne vurdere virkningen av planelementene fra aktuelle ståsteder i og ved planområdet. Etter denne prosessen ble alternativ 1 vurdert som det beste samlet sett - og anbefalt lagt til grunn for utarbeiding av reguleringsplanen.

Følgende temaer ble blant annet vurdert i planprosessen:

- Planens virkninger på landskapsbildet
- Planens virkninger på kulturmiljøet
- Trafikksikkerhet
- Adkomst og fremkommelighet for personbiler, busser og større kjøretøyer
- Tilrettelegging for fotgjengere/turgåere (stier og turveger i planområdet)
- Universell utforming, HC-parkering
- Vinterbruk/brøyting/snøopplag
- Parkering for busser og personbiler
- Vareleveranser og avfallshåndtering

Fylkeskommunen ønsker en samlet vurdering vedr. de to første av punktene ovenfor, noe denne rapporten søker å imøtekomme.

Trondheim, 27.06.2022

Tor Nilssen

Senior landskapsarkitekt

Rambøll/Henning Larsen arkitekter

2. Kulturmiljø/kulturarv

Når temaet Kulturarv eller andre ikke prissatte konsekvenser skal utredes i forbindelse med reguleringsplaner er det to parametere som sammenstilt gir konsekvensen av tiltaket: **Verdi og påvirkning**. (Vegvesenets håndbok V712). Dette notatet er ikke en konsekvensutredning, men det er likevel formålstjenlig å legge samme metodikk til grunn.

2.1 Verdi

Kulturmiljøet ved Gildeskål kirkested har en dokumentert verdi som vurderes å være **mellom stor og svært stor** (jfr. figur 2 nedenfor). Innenfor et begrenset geografisk område finner vi her flere førreformatiske og automatisk fredede kulturminner: Middelalderkirken med deler av kirkegården, bosettingspor (gårdshaug/avfallshaug) og to gravhauger. Videre er hovedbygningen og to stabbur på prestegården (1700-tallet), samt den «nye» kirken SEFRAK-registrert i rød kategori, og «kjerkestallen» i gul kategori. I og omkring kirkestedet finner vi et gammelt kulturlandskap (slåtteenger, beitemark og fulldyrket jord) knyttet til gårdsdriften ved prestegården, og et storslagent og variert naturlandskap (jfr. figur 1 nedenfor). Utenfor det sentrale kulturmiljøet vil vi spesielt nevne Korsvollen, hvor en antar at det kan ha vært oppført et kors i tidligere tider (jfr. tekstbolk fra Askeladden – figur 1 nedenfor).

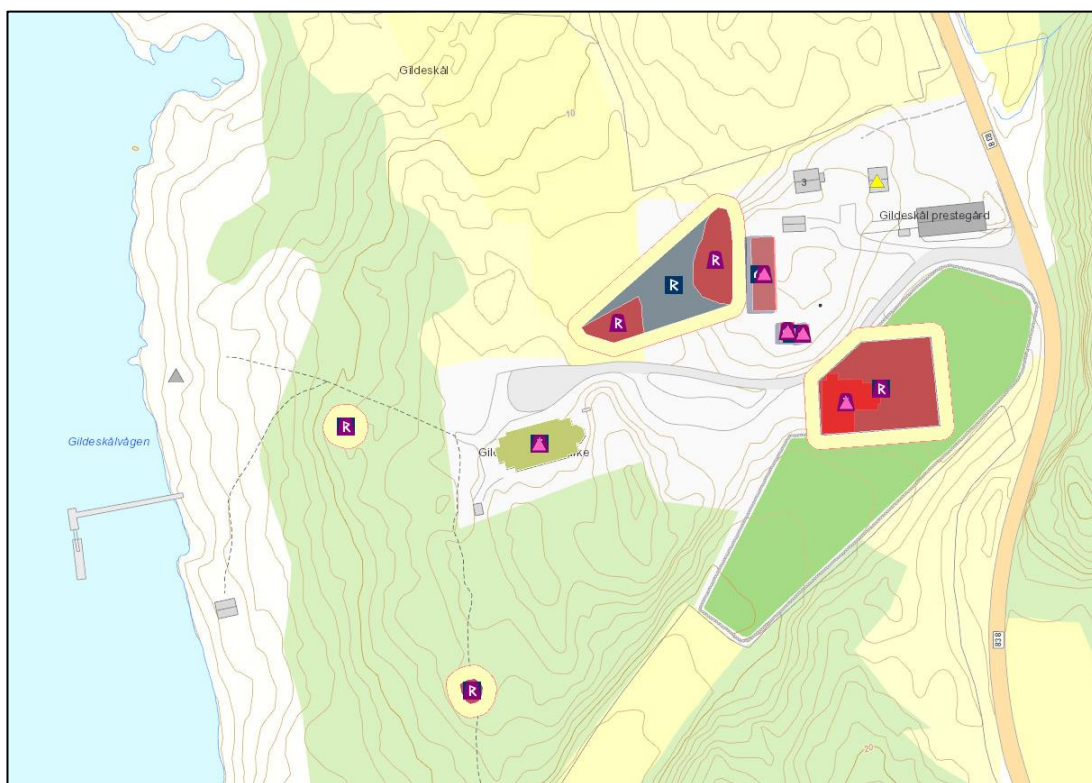
GILDESKÅL ST. THOMAS (?) (hovedkirke), gnr. 26 Gildeskål (Gildeskål sogn). Eldste omtale av den seinromanske steinkirken på bnr. 1 av (gnr. 26) Gildeskål prestegård er i 1589 (Gildeskaalens kircke, Thr.R. 81), men sognet er nevnt i 1432 (Gildaskala sokn, AB 91). Øst- og vestgavlene samt skipets sørvegg er revet og gjenoppbygd i nyere tid. En korsarm ble noe etter 1710 reist inntil skipet på dets sørside. Middelalderkirken hadde rektangulært skip og lavere, smalere og tilnærmet kvadratisk kor der bredden er større enn lengden. Koret har portal mot sør, skipet har portal mot nord og tidligere også mot vest [samt trolig også mot sør]. Utvendig og i veggåpningene er det kvader i kalkstein. Koret har hatt golv av teglfliser (Liepe 2001:26ff m/ref.). Liepe vil datere kirken til andre halvdel av 1100-tallet/tidlig 1200-tallet (op.cit.), mens Håkon Christie antyder 1100-tallet generelt (Bratrein 1970:48 m/ref.). Kirken brant ifølge biskop Nannestad ca. 1700, hvorfor den i hans tid ikke hadde eldre inventarstykker (Wolff 1942:46). Den nye kirken, som sto ferdig i 1881 (NG 182), står rundt 100 m vest for den gamle og nærmere sjøen. I 1589 var Gildeskål eneste kirken i prestegjeldet (Thr.R. 81), i 1743 hovedkirke med et anneks på Moljord, af træ, ligger paa botten af Beierfiord (Mordt 2008:176f). Den mulige dedikasjonen baserer seg på en bevart, vevet alterbrem med innskriften Ora pro nobis beate Thomi, datert til tidlig 1500-tallet (Bugge 1932:37). Dedikasjonshelgenen er i så fall den engelske erkebiskop Thomas av Beckett. 1750: "Kirkegaarden indlucker ikke al Kirken, men begynder midt paa Kirke-Bygningen. Den er indhegnet med dobbelte Stoker nogenlunde vel, saa at det læt kand sætes i fuldkomen Stand, og naar den var anstrøgen kunde vare i mange Aar, men var dog bedre at den blev indhegnet med Steen, paa hvilke af yperligste Beqvemhed er aldeeles ingen Mangel" (Wolff 1942:47). Drøye 100 m nord for kirkene ligger ei slette kalt Munkøya. Et par hundre meter sør for kirken heter det **Korsvollen, en antydning om et tidligere kors i friluft**. Rett ut for Korsvollen ligger Tiendbuvika. Nordvest for kirkene ligger Likvika. Rett ut for kirkene ligger Prestskjeran. Noen titalls meter nord for nykirken ligger et gravfelt. (Kildegjennomgang til registrering av middelalderkirkegårder av NIKU ved Jan Brendalsmo, RA sak 06/02235-81)

Figur 1: Tekst fra Askeladden vedr. Gildeskål kirkested

Verdi: Uten betydning Noe Liten Middels Stor Svært stor



Figur 2: Verdiskjema for temaet kulturmiljø.



Figur 3 Kart som viser registrerte kulturminner ved Gildeskål kirkested

2.2 Påvirkning

Ulike alternativer blir i KU-sammenheng som regel sammenlignet med i null-alternativet, dvs. dagens situasjon, i dette tilfellet med nødvendig oppgradering med bl.a. mer parkering og trafiksikker snuplass for buss. Når det gjelder sistnevnte, er eneste mulige snuplass uten altfor store terrenginngrep området nord for nykirka (svingdiameter for buss er 24 meter pluss overheng). Trafikksituasjonen forbi hovedinngangen til gamlekirka er lite tilfredsstillende, og Vegvesenet krever at dagens hovedadkomst fra fylkesvegen blir stengt, så nullalternativet er strengt tatt ikke lenger reelt i dette prosjektet. I fortsettelsen vil påvirkningen av de fire alternativene derfor bli diskutert uten at nullalternativet er referanse.

Felles forutsetninger

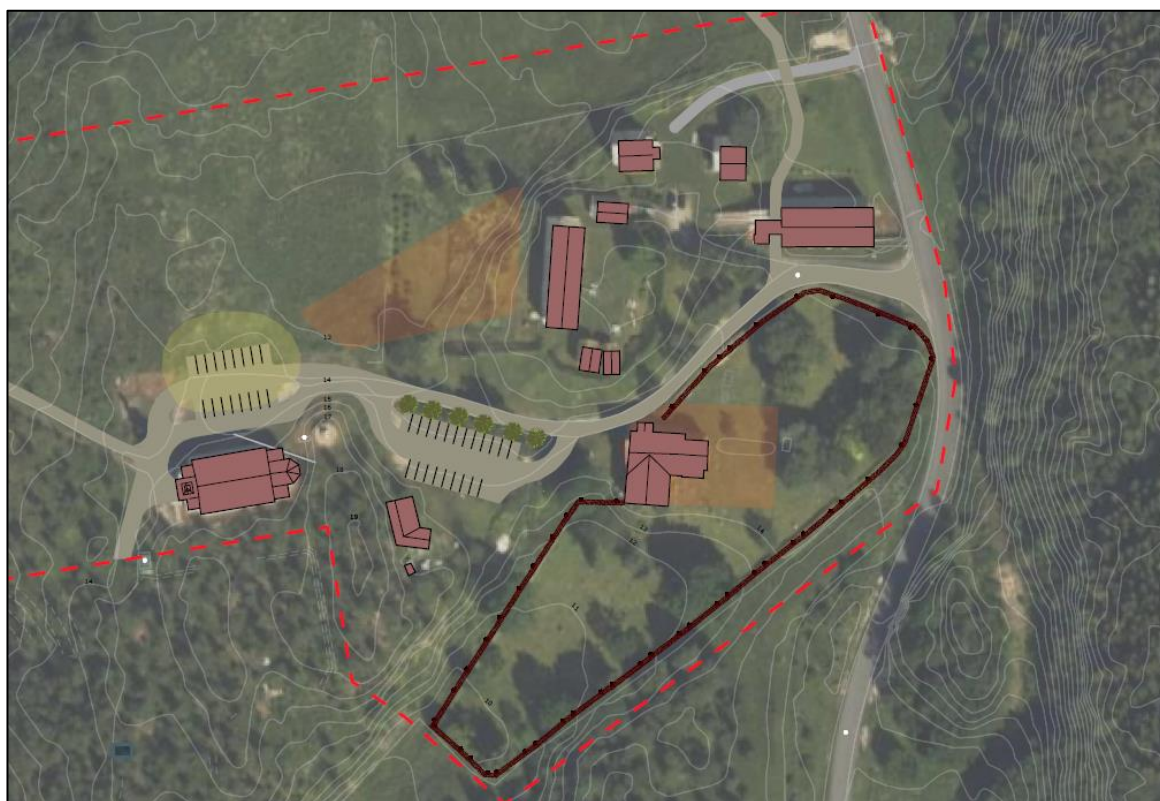
For alle de fire alternativene gjelder at ny avkjørsel fra fylkesveg 838 blir anlagt på samme sted. Videre blir det etablert en felles parkerings- og snuplass for buss og personbiler sør for nykirka og en avlastningsparkering for høysesong og ved større arrangementer sør for avkjøringen fra fylkesvegen.

Inngrep ved etablering av ny adkomstveg er i første omgang tema for en konsekvensvurdering for

landskapsbildet i området. Slike inngrep vil imidlertid også bety en visuell forringelse for kulturmiljøet på stedet.

Den foreslåtte turveg/stiforbindelsen fra parkeringen ved fylkesvegen, gjennom skaret øst for Korsvollen og fram til kirkene via tiendeekra vil være meget positiv for den totale opplevelsen av området. De besøkende som parkerer ved fylkesvegen vil kunne gå til kirkene gjennom flere spennende uterom med natur- og kulturopplevelser uten biltrafikk. Dette vil gjelde for alternativene 1 og 3.

Til slutt vil vi nevne en meget viktig og positiv premisse for alle alternativer: Dagens adkomstveg for bil og all parkering inne i kjernen av kulturmiljøet vil bli borte og erstattet av gangveger og grønt-arealer for opphold og uteaktiviteter som er relatert til området kulturfasiliteter.

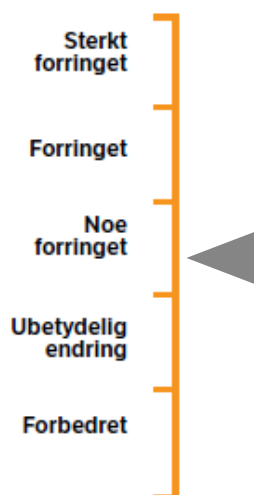


Figur 4 Alternativ null - dagens situasjon. Dette alternativet er egentlig ikke et reellt alternativ fordi dagens vegadkomst uansett vil bli stengt, men det viser hvordan bilveger, parkering og snuplass for buss fyller det meste av arealene som er egnet for slik bruk i sentrum av kulturmiljøet ved kirkestedet. Orange farge viser områder som er automatisk fredet (jfr. figur 3)

Alternativ 1

Dette alternativet er vist på modellfotoet i figur 3 nedenfor. I dette alternativet foreslås nytt servicebygg plassert vest for parkeringsplassen ved nykirka, og vegadkomsten snor seg i en vid bue mot sørvest for å få god avstand til de mest sentrale delene av kulturmiljøet ved kirkebyggene. Videre er det foreslått anlagt en turveg/tursti gjennom skaret øst for Korsvollen for å få en bedre og kortere gangtrasé fra p-plassen ved fylkesvegen til kirkene. En viktig forutsetning for å etablere et servicebygg på dette stedet er at det legges lavt i terrenget og følger terrenget i lia vestover mot ned mot fjorden. P-plassen er også foreslått senket ned til samme nivå som plassen foran kirka, slik at en får en god terrengbuffer mellom p-plass/servicebygg og nykirka med de sentrale delene av kulturmiljøet ved kirkene.

Med de forutsetninger som er under «Felles forutsetninger» ovenfor vurderes dette alternativet som det beste for kulturmiljøet. Hovedårsaken til dette er at en unngår en adkomstveg som er tett innpå det viktigste kulturmiljøet, og at en også unngår inngrep på Korsvollen. Vi vurderer alternativet til å gi en **noe forringet** påvirkning av kulturmiljøet.



Figur 5: Tiltakets påvirkning på kulturmiljøet i alternativ 1

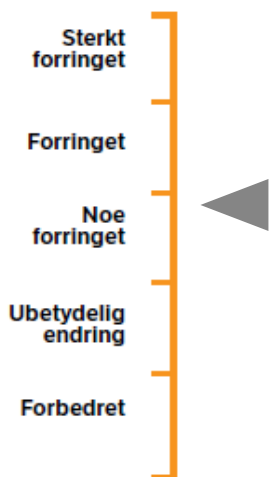


Figur 6 Terrengmodell med ortofoto som viser alternativ 1 med nybygg sørvest for nykirka og vegadkomst via ny veg lagt utenfor det sentrale kulturmiljøet.

Alternativ 2

Dette alternativet er vist på modellfotoet i figur 8 nedenfor. I dette alternativet foreslås nytt servicebygg plassert slik som i alternativ 1, mens vegadkomsten legges til skaret øst for Korsvollen. En ny veg gjennom dette skaret, kryssing av Tiendbodækra ved kirkegårdsmuren og en større skjæring/fylling i den bratte lia på vestsiden gir vesentlig større fysiske og visuelle terrenginngrep i form av skjæringer og fyllinger i fjell og løsmasser enn vegtraséen lenger mot sørvest (alternativene 1 og 3). Forutsetningene for nytt servicebygg er de samme som for alternativ 1.

Vi vurderer alternativ 2 til å gi **mellom noe forringet og forringet påvirkning**.



Figur 7: Tiltakets påvirkning på kulturmiljøet i alternativ 2.

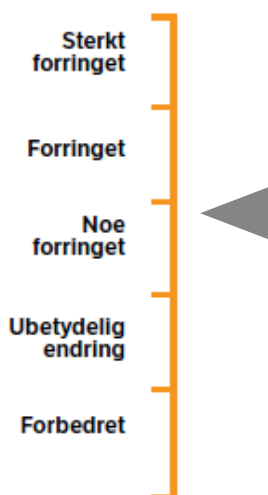


Figur 8 Terrengmodell med ortofoto som viser alternativ 2 med nybygg sørvest for nykirka og adkomstveg gjennom skaret øst for Korsvollen og over Tiendbodækra ved kirkegården.

Alternativ 3

Dette alternativet er vist på modellfotoet i figur 10 nedenfor. I dette alternativet foreslås nytt servicebygg plassert på Korsvollen, mens vegadkomsten legges i en bue mot sørvest, slik som i alternativ 1. Et nybygg på Korsvollen vil være negativt i forhold til stedets historie og at det antas å ha vært et kultsted med et kors ute i terrenget på stedet. Mer konkrete negative påvirkninger er at et nybygg på dette stedet blir liggende høyere i terrenget enn i alternativ 1 og 2, samt at et nybygg her krever en egen parkeringsplass og forplass med adkomstsone og plass for vareleveranser og busser uten den sambruken som en kan utnytte i alternativet ved nykirka. Ved nykirka vil en måtte anlegge en p-plass med av/påstigning for busspassasjerer og snumulighet for buss. Samlet sett betyr derfor en lokalisering av servicebygget her mer landskapsinngrep i form av asfalterte plasser i landskapet og kulturmiljøet på stedet. I alternativ 3 er adkomstvegen lagt etter samme trasé som i alternativ 1.

Vi vurderer alternativ 3 til å gi **mellom noe forringet og forringet påvirkning**.



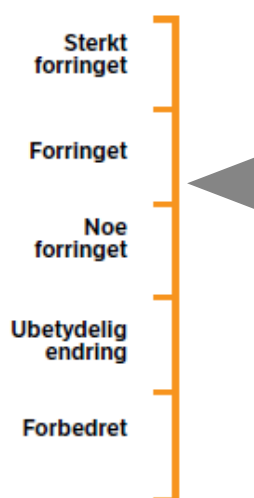
Figur 9: Tiltakets påvirkning på kulturmiljøet i alternativ 3.



Figur 10 Terrengmodell med ortofoto som viser alternativ 3 med nybygg på Korsvollen og adkomstvegen til kirkene via ny veg lagt utenfor det sentrale kulturmiljøet (som alternativ 1).

Alternativ 4

Dette alternativet er vist på figur 12 nedenfor. Her er servicebygget plassert på Korsvollen (som alternativ 3) og adkomstvegen lagt gjennom skaret øst for Korsvollen og over Tiendbodækra ved kirkegårdsmuren (som alternativ 2). Ut fra de samme forutsetninger og begrunnelser vedr. disse lokaliseringer som i de ovennevnte alternativer vil vurderingen for alternativ 4 gi en **ferringet påvirkning**.



Figur 11: Tiltakets påvirkning på kulturmiljøet i alternativ 4.

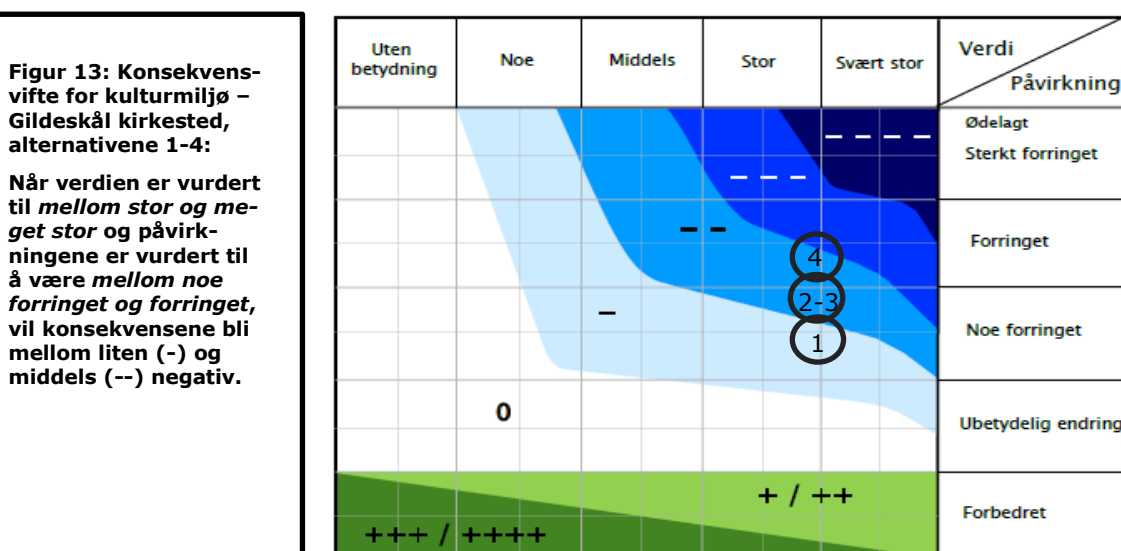


Figur 12 Terrengmodell med ortofoto som viser alternativ 4 med nybygg på Korsvollen og vegadkomst gjennom skaret øst for Korsvollen og over Tiendbodækra ved kirkegården.

2.3

Konsekvens

For å få frem konsekvensene for temaer som f.eks. kulturarv/kulturmiljø og landskapsbilde benyttes en "konsekvensvifte" hvor en plotter inn **verdi** og **påvirkning** (Håndbok V712).



Ut fra konsekvensviften får en følgende konsekvenser for kulturmiljøet for de ulike alternativene:

- Alternativ 1: Liten negativ konsekvens
- Alternativ 2: Liten til middels negativ konsekvens
- Alternativ 3: Liten til middels negativ konsekvens
- Alternativ 4: Middels negativ konsekvens

3. Landskapsbildet

For temaet kulturmiljø har vi langt på veg fulgt metodikken etter Vegvesenets håndbok V712, som benyttes ved «ikke prissatte konsekvenser» i KU-sammenheng. På grunn av at kulturmiljø og landskapsbilde i dette prosjektet er så nøye sammenvevd, ser vi at vurderingene og konklusjonene vedr. verdi, påvirkning og konsekvenser for temaet landskapsbilde i all hovedsak vil følge temaet kulturmiljø - som er omtalt og vurdert ovenfor. Vi mener at det derfor ikke er formålstjenlig å systematisk gjenta vurderingene etter samme metodikk som er brukt ovenfor.

3.1 Verdi

I området ved Gildeskål kirkested er temaene kulturmiljø og landskapsbilde tett sammenvevd. Kulturmiljøet innbefatter de registrerte kulturminner og bygninger, men også kulturlandskapet og deler av naturlandskapet som binder det hele sammen til en helhet. På samme måte er det også med landskapsbildet, hvor bygninger og andre menneskeskapte elementer er særdeles viktige for hvordan landskapet oppfattes. I sentrale byområder består landskapsbildet i hovedsak av bygninger og andre bygde elementer og strukturer. Landskapsbildet ved Gildeskål er variert og verdifullt, og i det sentrale området ved kirkene er kulturmiljøet også de viktigste ingrediensene i landskapsbildet.

Landskapsbildet omfatter imidlertid også landskapet i en større skala og utstrekning, både lokalt i og utenfor planområdet og i en større sammenheng, med fjordlandskapet i vest og nord, og fjellene i sør og øst. Opplevelsen av dette store landskapsrommet er viktig for stedets landskapsbilde, men uten fjellene, havet og fjordlandskapet med holmer og skjær ville også opplevelsen og verdien av kulturmiljøet blitt et helt annet. På figur 14 nedenfor ser vi hvordan naturgrunnlaget gir en stor variasjon i landskapsbildet. Foruten jordbruksområdene er også deler av skogen i kirkestedets nærområder kulturpåvirket av beiting over lang tid.

På grunn av den store kompleksiteten i landskapsbildet lokalt, kulturlandskapet med kulturmiljøet og det storslagne landskapet i det store landskapsrommet vil vi vurdere verdien av landskapsbildet til å være **mellom stor og svært stor**, tilsvarende verdivurderingen av kulturmiljøet.



Figur 14: Kart over naturgrunnet i og omkring Gildeskål kirkested. Vi ser her at landskapet er meget variert, med strandområder, fulldyrket mark (mørk gult), eng og beitemark (lys gul) og skog av både høy (mørk grønn), middels (mellomgrønn) og lav (lys grønn) bonitet.

3.2 Påvirkning

I dette prosjektet vil det være nærvirkningen av tiltakene i reguleringsplanen som er viktigst. For fjernvirkningen vil det i hovedsak være det nye servicebygget som kan påvirke landskapsbildet, og dette vil stort sett være når en ser kirkestedet og omgivelsene fra sjøen og øyene i vest. Ved å senke bygget maksimalt i forhold til adkomstsiden, terrassere bygningen slik at den følger det skrånende terrenget og bruke mørke, avdempede farger i fasadene vil det visuelle inntrykket kunne bli beskjedent.

For kirkestedets nærmiljø vil det være de samme argumenter som er nevnt ovenfor for kulturmiljøet som også vil være de viktigste for landskapsbildet. Kort oppsummert bør bygningen legges sørvest for nykirken slik at den kan legges lavt i terrenget og kan sambruke parkeringsplassen ved kirken til parkering og adkomstplass for besøkende med bil/buss, vareleveranser m.m. På Korsvollen vil en bygning med nødvendige utearealer for parkering m.m. totalt sett gi et mye større fotavtrykk i landskapet og spre landskapsinngrepene over et større område.

Adkomstvegen bør følge ytre trasé mot sørvest for å unngå å forstyrre landskapsbildet i det sentrale landskapsrommet (kulturmiljøet). Selv om denne vegtraseen blir noe lengre, oppveies dette av at terrenginngrepene langs veien blir mer beskjedne. For å oppnå akseptable stigningsforhold vil nedspregning av terrenget i skjæringer og større oppfyllinger være påkrevd langs store deler av vegtraseen øst for Korsvollen. Den ytre vegtraseen må likevel optimaliseres i detaljprosjekteringen med tanke på minimale terrenginngrepene og for bl.a. å gi en romslig avstand til gravrøysa i dette området.

3.3 Konsekvens

Ut fra argumentasjonen ovenfor vil rangeringen vedr. konsekvenser for landskapsbildet bli det samme som for kulturmiljøet (jfr. 2.3.):

- Alternativ 1: Liten negativ konsekvens
- Alternativ 2: Liten til middels negativ konsekvens
- Alternativ 3: Liten til middels negativ konsekvens
- Alternativ 4: Middels negativ konsekvens

Vår anbefaling er: I forhold til konsekvenser for kulturmiljøet og landskapsbildet bør **alternativ 1** legges til grunn for detaljregulering av Gildeskål kirkested.

4. Kilder

- Statens vegvesen - Vegdirektoratet (2018) *Håndbok V712 Konsekvensanalyser*.
- NIBIO: Kilden – Arealressurskart med eksterne lenker
- Miljødirektoratet: Naturbase
- NIJOS: Nasjonalt referansesystem for landskap (Puschmann 2005)
- GISLINK/Geodata karttjenester
- To kirker – tusen års kristendom – Folder «Fotefar mot nord» (Turid Følling Eilertsen 1996)
- Gildeskål kirkested – fyrtårn i Gildeskål – Forprosjektrapport april 2019
- Øvrige kartbaser

Tor Nilssen (sign.)
Senior landskapsarkitekt MNLA - Rambøll