

Supplerende informasjon for
akvakulturlokalitet Våg i Gildeskål
kommune

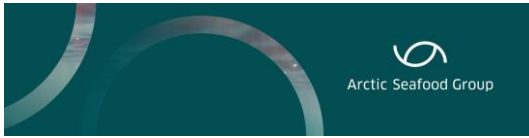


Organic Seafarm AS legger ved supplerende opplysninger til søknad om etablering av torskeoppdrett ved lokalitet Våg i Gildeskål kommune. Selskapet har en klar strategisk satsning på oppdrett av torsk, en art vi kjenner godt fra tiden selskapet het Codfarmers. Selskapets strategi er å produsere torsken til Whole Foods markedet. Whole Foods-markedet er et marked med høy betalingsvilje for sjømat, men stiller også svært strenge krav til produsentene. I rollen som Whole Foods leverandør må man beviselig bidra til å opprettholde sunne økosystemer, redusere potensielle miljøpåvirkninger til et minimum og være i førerretet for viktige miljøtiltak.

Vi har i denne supplerende opplysningen vurdert lokalitet Våg etter beste evne i forhold til vår fremtidige satsning. Det er viktig for oss at lokasjonene vi ønsker å satse på tillater oss å produsere fisken etter ønskede formål.

Innholdsfortegnelse

Plassering og avtrykk.....	3
Landskap og visuelle forhold.....	3
Andre akvakulturlokaliteter.....	3
Ferdsel.....	3
Transportbehov, energibruk og energiløsninger.....	3
Hensynskrevende områder.....	3
Truede eller sårbare arter (rødlistearter).....	4
Vernet eller verneverdig natur.....	4
Kulturminner og kulturmiljø.....	4
Friluftsliv.....	4
Lokalbefolkning.....	4
Oppsummering.....	4



Figurer og tabeller.....	5
--------------------------	---

Plassering og avtrykk

Lokaliteten Våg er planlagt plassert innenfor avsatt område til akvakultur utenfor Våg i Gildeskål. Lokaliteten Våg er planlagt plassert mellom Sandhornøy og Sør-Arnøy i Gildeskål kommune i Nordland. Dybden under anlegget varierer fra rundt 46 til 105 meter, og sedimentet under anlegget består hovedsakelig av sand og skjellsand. *Se figur 1.*

Anlegget vil ha plass til 10 merder med en omkrets på 160 meter til oppdrett av torsk. Planlagt produksjon ved lokaliteten er 3599 MTB.

Landskap og visuelle forhold

Anlegget vil bestå av plastringer i rammefortøyning, med tilknyttet fôringsflåte. Anlegget vil være merket og synlig i henhold til reglene for merking av akvakulturanlegg. Anlegget vil være synlig fra sjøen både ved lys dag og kveld/natt.

Andre akvakulturlokaliteter

Lokaliteten vil ikke komme i avstandskonflikt med noen lakse- eller torskelokaliteter. *Se figur 2.*

Ferdsel

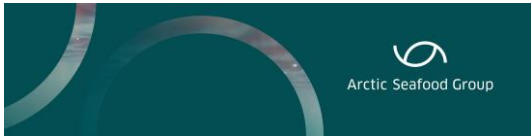
Anlegget og dets flytende komponenter vil ligge i nærheten av farled. Anlegget vil ligge innenfor avsatt område for akvakultur og følge regelverkets krav til merking.

Fra Vågosen er det jevnlig trafikk til og fra Våg. Det er derfor viktig for Organic Seafarms å planlegge sin aktivitet ut fra å være til minst mulig hinder for eksisterende aktivitet. *Se figur 3 og 4.*

Transportbehov, energiforbruk og energiløsninger

Tilkomst og frakt til og fra anlegget vil foregå med båt. Anlegget planlegges selvforsynt med landstrøm. Tilknyttet fôringsflåte planlegges utstyrt med vannbåren fôring som er bedre tilpasset fôring av torsk. Vannbåren fôring gir 70-90% reduserte energibehov, vesentlig lavere støy og målbar reduksjon av mikroplast i havet.

Hensynskrevende områder



Innenfor en radius på 2,5 kilometer fra anlegget er det registrert låssettingsplass for fiskeri og fiskeplass for passive redskap.

Området markert som låssettingsplass er i dag småbåthavn og hurtigbåtanløp med utbygd Molo. I samtaler med personer med lokal tilhørighet, har de ikke hørt om bruk av dette området til slike formål. Anlegget kommer heller ikke i konflikt med låssettingsområde. Anlegget kommer heller ikke i konflikt med verken gyteområde, gytefelt eller oppvekst- og beiteområde for vill torsk. Anlegget ligger imidlertid i gyteområde for andre arter enn torsk (registrert av Gildeskål Fiskarlag m. fl. Som gytefelt for Hyse, kilde: Naturbase). *Se figur 5.*

Truede eller sårbare arter (rødelistearter)

Truede eller sårbare arter (rødlistearter), med tilknytning til det marine miljø i artskartet til artsdatabanken angir flere registreringer i hovedsak av rødlistede fuglearter, i en radius på 2,5 km av lokaliteten. Artene er listet opp i Tabellen under. VU = sårbar, NT = nær truet, LC = livskraftig. Kilde: Artsdatabanken og Naturbase. *Se figur 6 og tabell 1.*

Vernet eller verneverdig natur

Det er registrert Skjellsandforekomster og naturtypen større tareskogforekomster vest for lokaliteten Våg med verdi viktig, utenfor Arnøya. Det er også registrert naturtypen større tareskogforekomster sør for planlagte lokalitet på vestsiden av Hustadøya med verdi viktig. Anlegget og fortøyninger vil ikke komme i konflikt med disse områdene. Anlegget er plassert ca. 12 kilometer i luftlinje fra Fugløya naturreservat og ca. 7 kilometer fra Øya/Langholmen landskapsvernområde med plantelivsfredning.

Kulturminner og kulturmiljø

Det finnes ingen registrerte kulturminner eller kulturmiljø i sjø ved lokalitet Våg.

Friluftsliv

Det foreligger ingen statlig sikrede områder i nærheten av lokalitet Våg. Lokale kartlagte friluftsområder i nærheten av lokalitet Våg er Nettskjeret, sør for lokaliteten. Området beskrives som brukt til bading og stangfiske av lokale og turister. Anlegget og fortøyninger vil ikke komme i konflikt med avsatt område.

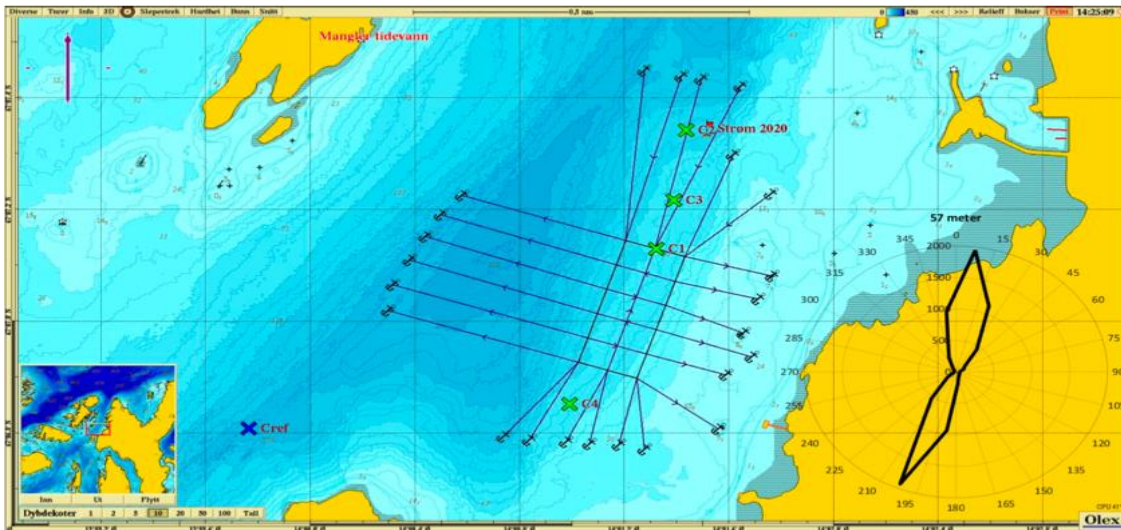
Lokalbefolkning

Det er over 500 meter fra anlegget til nærmeste fastboende, og over 500 meter fra anlegget til nærmeste hyttenabo. Det er 1058 meter fra norvestlige hjørne og 963 meter fra nordøstlige hjørne av anlegget til utgang på molo.

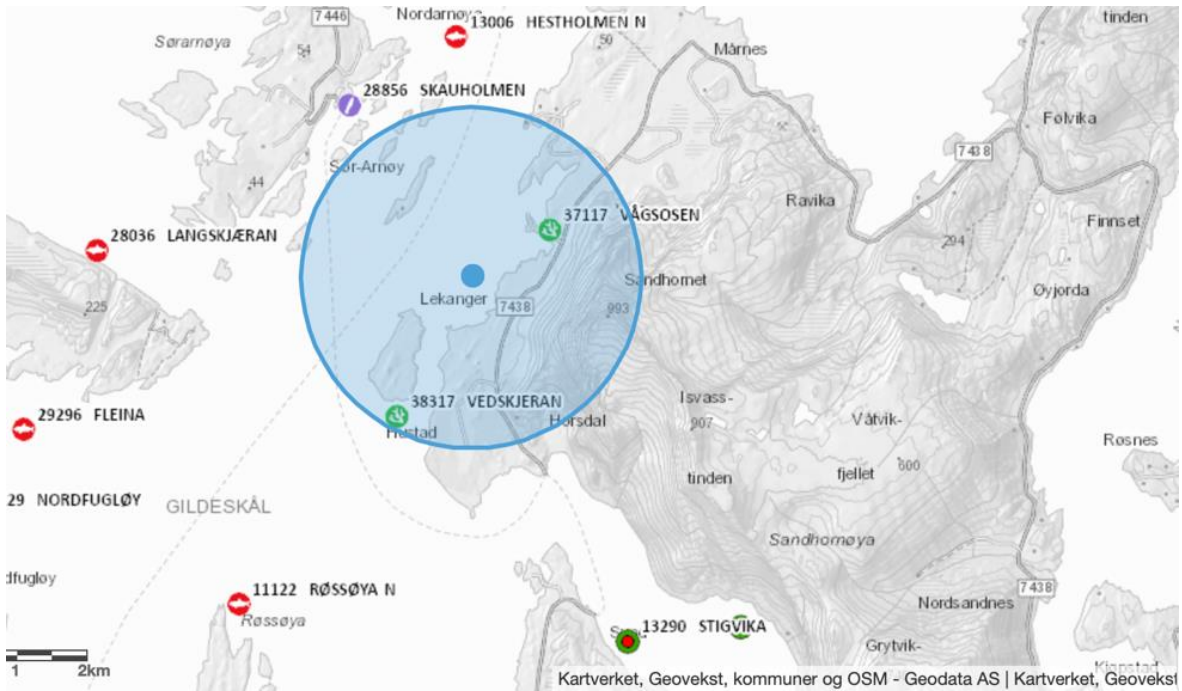
Oppsummering

Lokalitet Våg ligger i et område med flere omkringliggende interesser. Lokalitetens plassering er i henhold til avsatt område for akvakultur i kommuneplan og vil ikke forringe eksisterende naturverdier. Det har tidligere vært etablert anlegg i akvakulturområdet (1117 Nestskjæret), så konfliktnivå er allerede avklart.

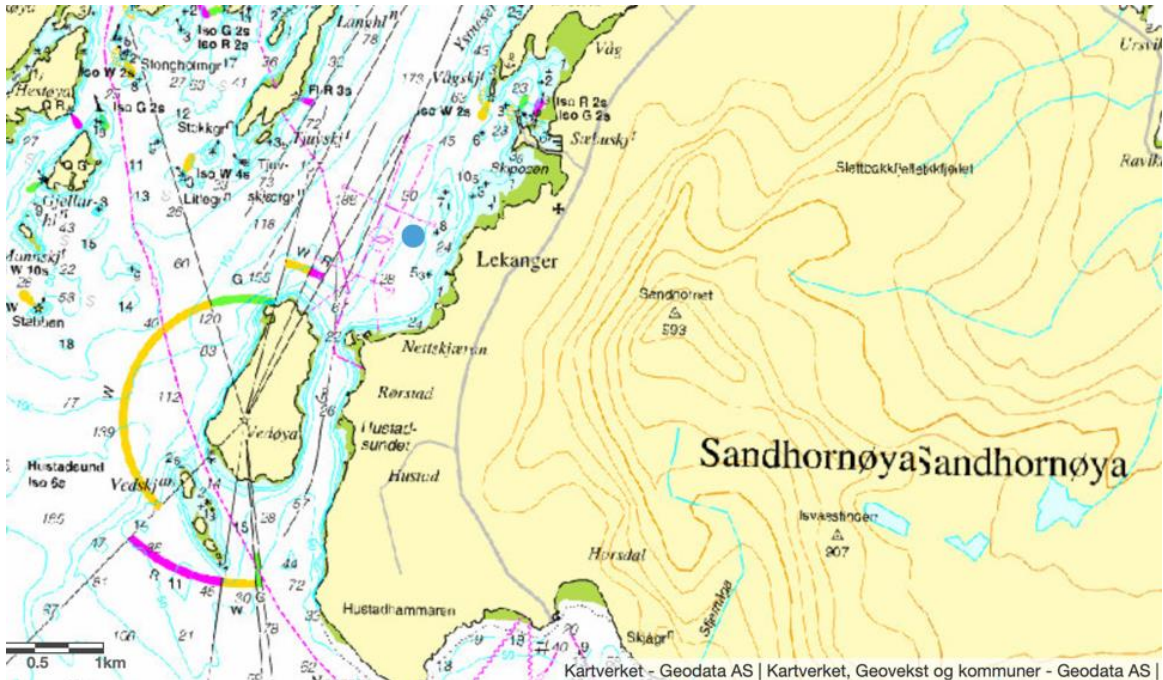
Figurer og Tabeller



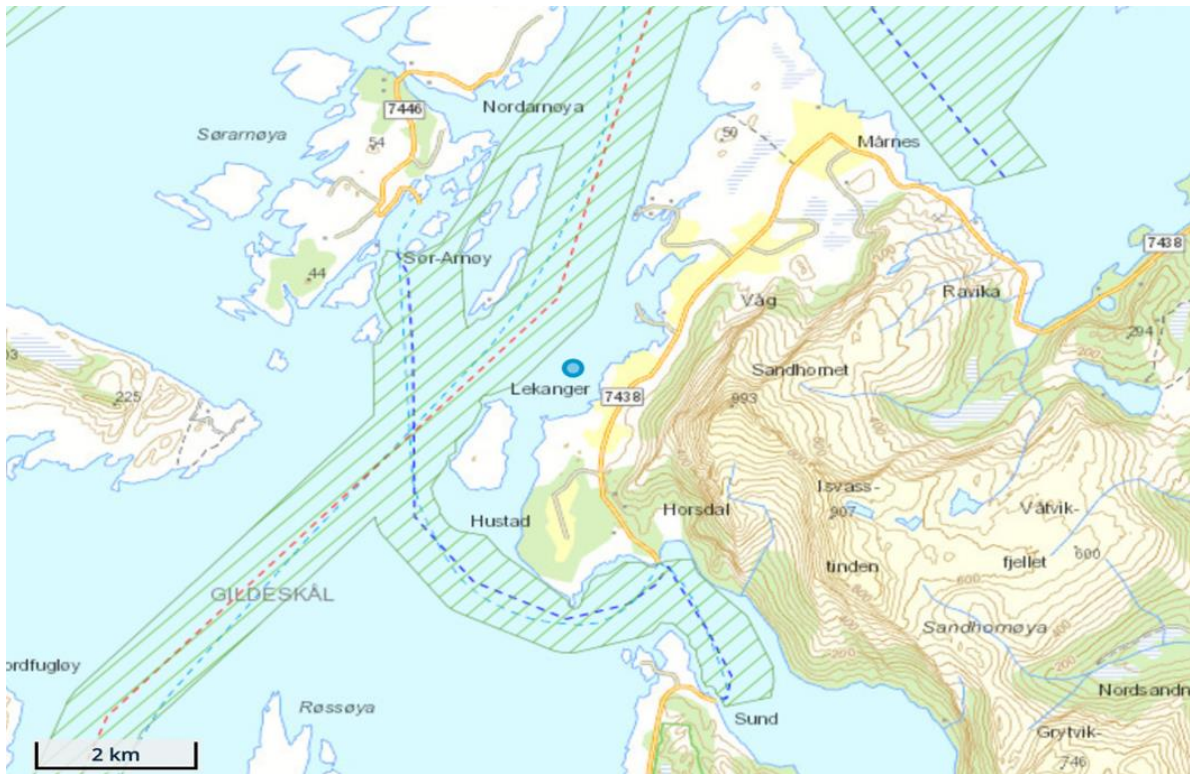
Figur 1. Oversikt over Våg med anleggsramme og fortøyninger. Lilla pil viser orientering i kart og strømrøse viser vanntransport ($m^3/m^2/dag$) for hver 15° sektor på 57 meters dyp (spredningsdyp). Grønne kryss markerer posisjoner for C-stasjoner og rødt flagg for strømmålingene i 2020. Kilde: Olex.



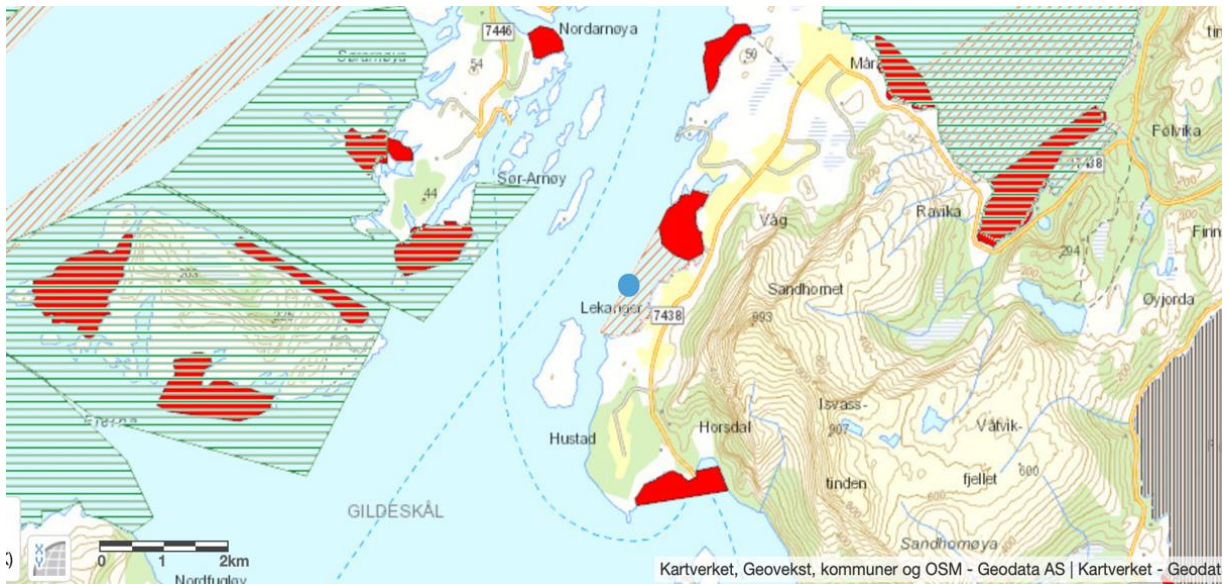
Figur 2. I Fiskeridirektoratets database er det ikke registrert matfisklokaliteter eller settefiskanlegg innenfor en radius på 2,5 km. fra lokalitet Våg. Våg er sammen med lokaliteten Forstranda de eneste søkte torskelokaliteter i Gildeskål. Avstand mellom torsk/torsk vil derfor være over 12 km, mens avstand fra Våg til nærmeste lakseanlegg, Hestholmen disponert av Nova Sea ca. 3,3 km. Kilde: Miljødirektoratets Naturbase.



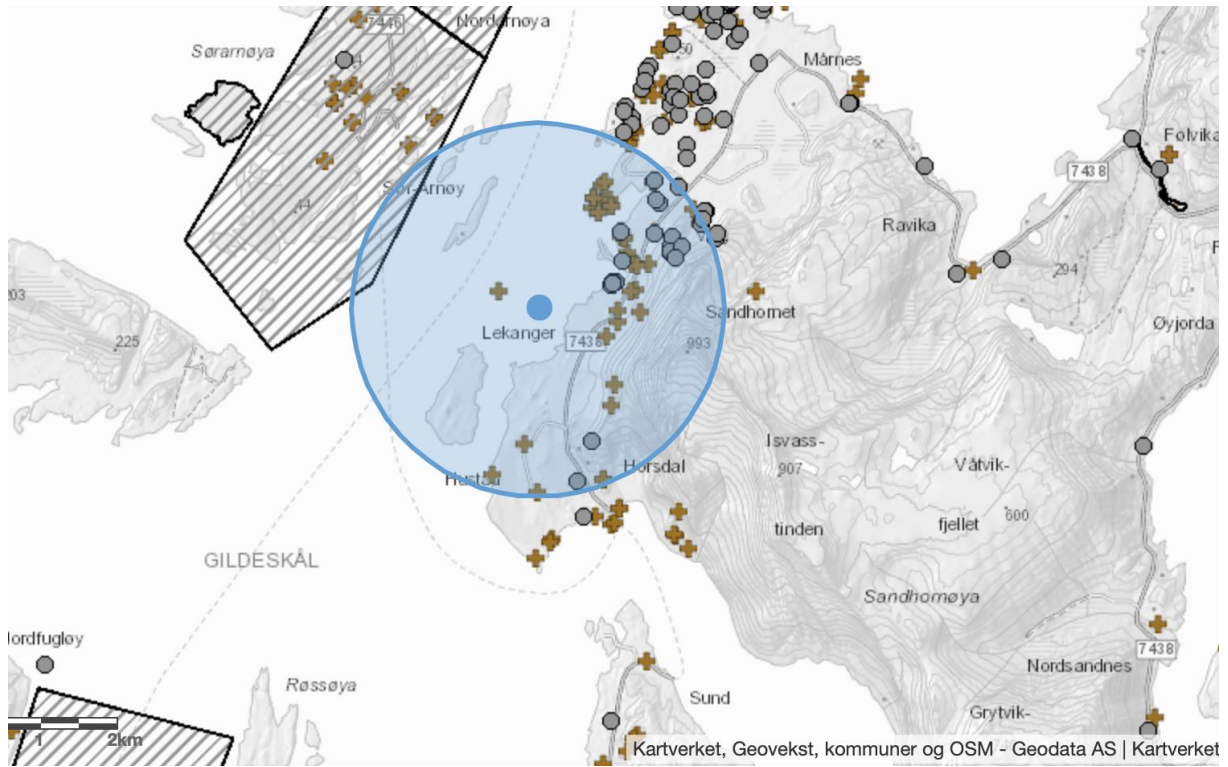
Figur 3. Oversikt som viser sektorsoner og deres rekkevidde i området rundt Våg (blå sirkel) Anlegget er klarert i forhold til led og fyrsektleder. Kilde: Miljødirektoratets Naturbase.



Figur 4. Viser farledene i området. Anlegg er markert med blå sirkel. Anlegget vil ikke komme i konflikt med farleden. Kilde: Kystverkets karttjeneste.



Figur 5. Viser hensynskrevende områder: låssettingsplass i rødt, oppvekst- og beiteområde i skravert grønn, gyteområder for andre arter enn torsk skravert i oransje og gyteområde/felt for torsk skravert i grå. Kilde Miljødirektoratets Naturbase.



Figur 6. Arter av særlig stor forvaltningsinteresse. Herunder sjøfugl og naturtyper. Kilde: Miljødirektoratets Naturbase.

Tabell 1. Truede eller sårbare arter i en radius på 2,5 km. rundt lokalitet Våg.

Kategori	Vit.navn	Norsk navn	Klasse	Funndato	Lokasjon	Aktivitet
NT	Paragorgia arborea	Sjøtre	Koralldyr	17.08.1929	Tjuvskjærgrunnen	
CR	Uria aalge	Lomvi	Fugler	26.02.1989	Langholmen	
EN	Rissa tridactyla	Krykkje	Fugler	26.02.1989	Langholmen	
NT	Clangula hyemalis	Havsnelle	Fugler	26.02.1989	Langholmen	
NT	Somateria mollissima	Ærfugl	Fugler	26.02.1989	Langholmen	
NT	Somateria mollissima	Ærfugl	Fugler	15.05.1988	Lekangervika	
NT	Somateria mollissima	Ærfugl	Fugler	20.06.1982	Vågosen	
NT	Somateria mollissima	Ærfugl	Fugler	15.06.1982	Grimsholmen	
NT	Larus Canus	Fiskemåke	Fugler	11.04.2017	Heihammaren	
NT	Larus Canus	Fiskemåke	Fugler	10.02.2017	Grimsholmen	
NT	Larus Canus	Fiskemåke	Fugler	19.07.2011	Heihammaren	Næringssøkende
NT	Larus Canus	Fiskemåke	Fugler	03.05.2010	Vågosen	
NT	Larus Canus	Fiskemåke	Fugler	26.02.1989	Langholmen	
NT	Larus Canus	Fiskemåke	Fugler	20.06.1982	Iløya	
NT	Larus Canus	Fiskemåke	Fugler	20.06.1982	Vågosen	
NT	Larus Canus	Fiskemåke	Fugler	15.06.1982	Grimsholmen	
NT	Melanitta nigra	Svartand	Fugler	26.02.1989	Langholmen	
VU	Cepphus grylle	Teist	Fugler	19-26.07.2011	Heihammaren	Næringssøkende
VU	Cepphus grylle	Teist	Fugler	26.02.1989	Langholmen	
VU	Cepphus grylle	Teist	Fugler	20.06.1982	Vågosen	
VU	Cepphus grylle	Teist	Fugler	15.06.1982	Grimsholmen	
EN	Sterna hirundo	Makrellterne	Fugler	26.07.2011	Heihammaren	Reproduksjon
EN	Sterna hirundo	Makrellterne	Fugler	19.07.2011	Heihammaren	Næringssøkende
VU	Numenius arquata	Storspove	Fugler	3.05.2010	Heihammaren	Mulig reproduksjon
VU	Lutra lutra	Oter	Pattedyr	1.03.1996	Grimsholmen	
NT	Stercorarius parasiticus	Tyvo	Fugler	15.06.1982	Grimsholmen	