



Gildeskål  
kommune

*...Å eg veit meg eit land...*

2021

## Årsregnskap



Foto: Frida Bringslimark

Vedtatt i Gildeskål kommunestyre

12.05.2022

## Innhold

Økonomisk oversikt drift .....	2
Bevilgningsoversikt – drift .....	3
Spesifikasjon av midler bevilget til drift .....	4
Bevilgningsoversikt - investering .....	6
Spesifikasjon av midler bevilget til investering .....	7
Oversikt over avslutningsposter i driftsregnskapet.....	8
Oversikt over avslutningsposter i investeringsregnskapet.....	9
Balanseregnskapet .....	10
Note 1 - Endring i arbeidskapital .....	12
Note 2 – Pensjonsutgifter .....	13
Note 3 – Garantiansvar .....	18
Note 4 – Aksjer og andeler i andre selskap .....	18
Note 5 – Kommunale og interkommunale samarbeid .....	19
Note 6 - Utlån .....	20
Note 7 – Langsiktige leieavtaler .....	20
Note 8 – Kapitalkonto.....	20
Note 9 – Avdrag på gjeld – minste lovlige avdrag .....	21
Note 10 – Avkastning og renteinntekter på ledig likviditet.....	21
Note 11 – Fondsoversikt.....	22
Note 12 – Bundne fond .....	23
Note 13 - Gjeldsforpliktelser .....	24
Note 14 – Gjeldsforpliktelser selvkostområdet og øvrig virksomhet .....	24
Note 15 – Anleggsnote .....	25
Note 16 – Organisasjonskart .....	26
Note 17 – Ytelser til ledende personer.....	26
Note 18 – Regnskapsprinsipper.....	27
Note 19 – Selvkost.....	28

## Økonomisk oversikt drift

	Regnskap 2021	Regulert budsjett	Opprinnelig budsjett	Regnskap 2020
<b>Driftsinntekter</b>				
1 Rammetilskudd	99 671 000	102 891 000	102 891 000	102 583 159
2 Inntekts- og formuesskatt	58 680 874	50 394 000	49 674 000	48 200 367
3 Eiendomsskatt	22 559 195	20 970 011	19 970 011	19 992 369
4 Andre skatteinntekter	6 650 860	6 200 000	6 200 000	6 483 208
5 Andre overføringer og tilskudd fra staten	17 508 499	16 069 918	13 819 200	29 185 384
6 Overføringer og tilskudd fra andre	31 191 811	26 978 636	18 853 011	31 239 589
7 Brukerbetalinger	9 383 935	7 880 164	7 880 164	7 634 023
8 Salgs- og leieinntekter	22 984 222	23 776 511	26 776 511	27 947 792
<b>9 Sum driftsinntekter</b>	<b>268 630 395</b>	<b>255 160 240</b>	<b>246 063 897</b>	<b>273 265 890</b>
<b>Driftsutgifter</b>				
10 Lønnsutgifter	145 668 992	145 399 723	138 835 634	142 496 514
11 Sosiale utgifter	24 450 848	22 303 761	21 895 250	23 370 298
12 Kjøp av varer og tjenester	71 369 861	61 875 448	57 034 048	64 154 934
13 Overføringer og tilskudd til andre	20 898 892	21 330 969	19 150 844	18 587 575
14 Avskrivninger	19 723 712	16 000 000	16 000 000	17 631 347
<b>15 Sum driftsutgifter</b>	<b>282 112 305</b>	<b>266 909 901</b>	<b>252 915 776</b>	<b>266 240 668</b>
<b>16 Brutto driftsresultat</b>	<b>-13 481 910</b>	<b>-11 749 661</b>	<b>-6 851 879</b>	<b>7 025 222</b>
<b>Finansinntekter</b>				
17 Renteinntekter	362 047	550 000	550 000	679 735
18 Utbytter	-	-	-	-
19 Gevinster og tap på finansielle omløpsmidler	19 771 591	15 500 000	7 000 000	11 708 937
20 Renteutgifter	3 562 900	3 811 500	3 811 500	4 555 555
21 Avdrag på lån	11 995 580	12 053 080	12 053 080	10 702 440
<b>22 Netto finansutgifter</b>	<b>4 575 159</b>	<b>185 420</b>	<b>-8 314 580</b>	<b>-2 869 324</b>
<b>23 Motpost avskrivninger</b>	<b>19 723 712</b>	<b>16 000 000</b>	<b>16 000 000</b>	<b>17 631 347</b>
<b>24 Netto driftsresultat</b>	<b>10 816 960</b>	<b>4 435 759</b>	<b>833 541</b>	<b>21 787 246</b>
<b>Disp. eller dekning av netto driftsresultat:</b>				
25 Overføring til investering	-6 590 000	-5 433 333	-2 300 000	-3 900 000
26 Netto avsetninger til eller bruk av bundne driftsfond	40 355	963 558	963 558	-912 928
27 Netto avsetninger til eller bruk av disposisjonsfond	-4 267 316	34 016	502 901	-16 974 317
28 Bruk av tidligere års mindreforbruk	-	-	-	-
28 Dekning av tidligere års merforbruk	-	-	-	-
29 Sum disponeringer eller dekning av netto driftsresultat	-10 816 960	-4 435 759	-833 541	-21 787 246
<b>30 Fremført til inndekning i senere år (merforbruk)</b>	<b>-</b>	<b>-</b>	<b>-</b>	<b>-</b>

## Bevilgningsoversikt – drift

	Regnskap 2021	Regulert budsjett	Opprinnelig budsjett	Regnskap 2020
1 Rammetilskudd	99 671 000	102 891 000	102 891 000	102 583 159
2 Inntekts- og formueskatt	58 680 874	50 394 000	49 674 000	48 200 367
3 Eiendomsskatt	22 559 195	20 970 011	19 970 011	19 992 369
4 Andre generelle driftsinntekter	24 159 359	22 269 918	20 019 200	35 668 592
<b>5 Sum generelle driftsinntekter</b>	<b>205 070 428</b>	<b>196 524 929</b>	<b>192 554 211</b>	<b>206 444 487</b>
<b>6 Sum bevilgninger drift, netto</b>	<b>198 828 625</b>	<b>192 274 590</b>	<b>183 406 090</b>	<b>181 787 917</b>
7 Avskrivninger	19 723 712	16 000 000	16 000 000	17 631 347
<b>8 Sum netto driftsutgifter</b>	<b>218 552 337</b>	<b>208 274 590</b>	<b>199 406 090</b>	<b>199 419 264</b>
<b>9 Brutto driftsresultat</b>	<b>-13 481 909</b>	<b>-11 749 661</b>	<b>-6 851 879</b>	<b>7 025 223</b>
10 Renteinntekter	362 047	550 000	550 000	679 735
11 Utbytter	-	-	-	-
12 Gevinster og tap på finansielle omløpsmidler	19 771 591	15 500 000	7 000 000	11 708 937
13 Renteutgifter	3 562 900	3 811 500	3 811 500	4 555 555
14 Avdrag på lån	11 995 580	12 053 080	12 053 080	10 702 440
<b>15 Netto finansutgifter</b>	<b>4 575 159</b>	<b>185 420</b>	<b>-8 314 580</b>	<b>-2 869 324</b>
16 Motpost avskrivninger	19 723 712	16 000 000	16 000 000	17 631 347
<b>17 Netto driftsresultat</b>	<b>10 816 962</b>	<b>4 435 759</b>	<b>833 541</b>	<b>21 787 246</b>
<b>Disponering eller dekning av netto driftsresultat</b>				
18 Overføring til investering	-6 590 000	-5 433 333	-2 300 000	-3 900 000
19 Netto avsetninger til eller bruk av bundne driftsfond	40 355	963 558	963 558	-912 928
20 Netto avsetninger til eller bruk av disposisjonsfond	-4 267 316	34 016	502 901	-16 974 317
21 Dekning av tidligere års merforbruk	-	-	-	-
<b>22 Sum disponeringer eller dekning av netto driftsresultat</b>	<b>-10 816 960</b>	<b>-4 435 759</b>	<b>-833 541</b>	<b>-21 787 246</b>
<b>23 Fremført til inndekning i senere år (merforbruk)</b>	<b>-</b>	<b>-</b>	<b>-</b>	<b>-</b>

## Spesifikasjon av midler bevilget til drift

Virksomhet	Regnskap 2021	Regulert budsjett	Opprinnelig budsjett	Regnskap 2020
<b>Politisk virksomhet</b>				
Utgifter	4 814 219	5 328 772	5 328 772	4 745 512
Inntekter	-1 365 547	-1 336 855	-1 336 855	-1 342 843
<b>Sum Politisk virksomhet</b>	<b>3 448 672</b>	<b>3 991 917</b>	<b>3 991 917</b>	<b>3 402 669</b>
<b>Oppvekst</b>				
Utgifter	74 077 898	71 229 341	66 319 027	67 949 503
Inntekter	-12 141 103	-9 794 952	-6 630 037	-9 459 359
<b>Sum Oppvekst</b>	<b>61 936 795</b>	<b>61 434 389</b>	<b>59 688 990</b>	<b>58 490 144</b>
<b>Helse og omsorg</b>				
Utgifter	97 644 291	94 094 650	86 947 114	94 938 466
Inntekter	-14 825 235	-11 368 995	-9 022 420	-15 013 843
<b>Sum Helse og omsorg</b>	<b>82 819 056</b>	<b>82 725 655</b>	<b>77 924 694</b>	<b>79 924 623</b>
<b>Nav</b>				
Utgifter	4 371 072	5 103 591	5 215 995	3 964 201
Inntekter	-579 787	-463 650	-272 925	-327 953
<b>Sum Nav</b>	<b>3 791 285</b>	<b>4 639 941</b>	<b>4 943 070</b>	<b>3 636 248</b>
<b>Teknisk</b>				
Utgifter	8 982 536	10 538 695	9 131 911	8 387 269
Inntekter	-3 230 928	-3 285 569	-2 679 205	-2 776 563
<b>Sum Teknisk</b>	<b>5 751 608</b>	<b>7 253 126</b>	<b>6 452 706</b>	<b>5 610 706</b>
<b>Eiendom</b>				
Utgifter	23 965 646	20 092 717	18 635 633	19 672 155
Inntekter	-6 051 045	-6 469 246	-6 162 311	-7 159 508
<b>Sum Eiendom</b>	<b>17 914 601</b>	<b>13 623 471</b>	<b>12 473 322</b>	<b>12 512 647</b>
<b>Kultur</b>				
Utgifter	5 579 084	6 433 626	6 413 367	6 180 806
Inntekter	-959 006	-802 684	-679 000	-968 981
<b>Sum Kultur</b>	<b>4 620 078</b>	<b>5 630 942</b>	<b>5 734 367</b>	<b>5 211 825</b>
<b>Drift og vedlikehold</b>				
Utgifter	7 079 377	5 131 378	5 117 459	6 377 143
Inntekter	-291 343	-327 600	-327 600	-312 193
<b>Sum Drift og vedlikehold</b>	<b>6 788 034</b>	<b>4 803 778</b>	<b>4 789 859</b>	<b>6 064 950</b>

Virksomhet	Regnskap 2021	Regulert budsjett	Opprinnelig budsjett	Regnskap 2020
<b>VAR</b>				
Utgifter	5 929 456	5 695 343	5 400 232	6 128 417
Inntekter	-9 019 590	-10 103 566	-9 850 600	-10 999 312
<b>Sum VAR</b>	<b>-3 090 134</b>	<b>-4 408 223</b>	<b>-4 450 368</b>	<b>-4 870 895</b>
<b>Fellestjenester</b>				
Utgifter	25 324 081	25 344 848	24 606 490	26 347 337
Inntekter	-2 194 817	-1 853 327	-794 866	-2 188 444
<b>Sum Fellestjenester</b>	<b>23 129 264</b>	<b>23 491 521</b>	<b>23 811 624</b>	<b>24 158 893</b>
<b>Finansielle transaksjoner</b>				
Utgifter	3 910 159	1 709 940	3 592 776	3 622 910
Inntekter	178 731	-1 000 000	-1 000 000	-
<b>Sum Finansielle transaksjoner</b>	<b>4 088 890</b>	<b>709 940</b>	<b>2 592 776</b>	<b>3 622 910</b>
<b>Kommunal finansiering</b>				
Utgifter	562 539	-	-	8 454
Inntekter	-12 932 063	-11 621 867	-14 546 867	-15 985 257
<b>Sum Kommunal finansiering</b>	<b>-12 369 524</b>	<b>-11 621 867</b>	<b>-14 546 867</b>	<b>-15 976 803</b>
<b>TOTALT</b>	<b>198 828 625</b>	<b>192 274 590</b>	<b>183 406 090</b>	<b>181 787 917</b>

## Bevilgningsoversikt - investering

Bevilgningsoversikt - investering	Regnskap 2021	Regulert budsjett	Opprinnelig budsjett	Regnskap 2020
1 Investeringer i varige driftsmidler	29 212 639	61 802 638	51 675 000	31 557 675
2 Tilskudd til andres investeringer	1 000 000	1 000 000	1 000 000	1 250 000
3 Investeringer i aksjer og andeler i selskaper	699 520	900 000	2 900 000	2 785 914
4 Utlån av egne midler	-	-	-	-
5 Avdrag på lån	-	-	-	-
<b>6 Sum investeringsutgifter</b>	<b>30 912 159</b>	<b>63 702 638</b>	<b>55 575 000</b>	<b>35 593 589</b>
7 Kompensasjon for merverdiavgift	4 647 571	9 450 528	7 625 000	5 836 456
8 Tilskudd fra andre	1 225 487	1 336 084	-	2 341 437
9 Salg av varige driftsmidler	73 840	-	-	366 195
10 Salg av finansielle anleggsmidler	100 000	-	-	-
11 Utdeling fra selskaper	-	-	-	-
12 Mottatte avdrag på utlån av egne midler	65 000	-	-	48 750
13 Bruk av lån	23 939 017	51 069 026	45 050 000	22 121 365
<b>14 Sum investeringsinntekter</b>	<b>30 050 915</b>	<b>61 855 638</b>	<b>52 675 000</b>	<b>30 714 203</b>
15 Videreutlån	7 216 300	5 000 000	5 000 000	6 672 693
16 Bruk av lån til videreutlån	7 216 300	5 000 000	5 000 000	6 672 693
17 Avdrag på lån til videreutlån	4 386 395	1 800 000	1 800 000	1 300 767
18 Mottatte avdrag på videreutlån	3 599 896	1 800 000	1 800 000	4 214 267
<b>19 Netto utgifter videreutlån</b>	<b>786 499</b>	<b>-</b>	<b>-</b>	<b>-2 913 500</b>
20 Overføring fra drift	6 590 000	5 133 333	2 300 000	3 900 000
21 Netto avsetninger til eller bruk av bundne investeringsfond	786 499	-	-	-2 913 500
22 Netto avsetninger til eller bruk av ubundet investeringsfond	-5 728 756	-3 286 333	600 000	979 386
23 Dekning av tidligere års udekket beløp	-	-	-	-
<b>24 Sum overføring fra drift og netto avsetninger</b>	<b>1 647 744</b>	<b>1 847 000</b>	<b>2 900 000</b>	<b>1 965 886</b>
<b>25 Fremført til inndekning i senere år(udekket beløp)</b>	<b>-</b>	<b>-</b>	<b>-</b>	<b>-</b>

## Spesifikasjon av midler bevilget til investering

Prosjekt-nummer	Prosjektnavn	Regnskap 2021	Regulert budsjett	Opprinnelig budsjett	Regnskap 2020
1005	NÆRINGSUTVIKLINGSTILTAK	-	-	2 000 000	2 000 000
2016	SØRARNØY - opprusting av utearealer skoler/barnehager kst-sak 46/14	-	-	-	9 000
2021	Sørarnøy skole	-	-	1 250 000	42 792
2022	Pc og digitale verktøy skole og barnehage	884 257	1 437 500	1 250 000	2 293 526
3008	Digitalt mobilt pleiesystem	1 009 610	1 808 750	625 000	779 728
4009	SALG AV BOLIG/GRUNN/TOMTER	-	-	-	89 483
4027	Kai Sørarnøy	1 649 342	8 434 375	12 500 000	1 812 264
4051	Industriarealer - erverv og apparbeidelse av nye	2 844 846	10 000 000	10 000 000	114 016
4061	Tomtearealer Våg	-	1 000 000	1 000 000	-
4071	Elbilladere	44 051	424 938	-	768 814
4705	Renovering tekniske anlegg GIBOS	4 496 085	6 250 000	3 750 000	2 550 447
4706	Varmeanlegg	10 214 104	13 500 000	6 000 000	2 447 165
4707	Vinterhage Gibos	138 834	2 500 000	2 500 000	-
4708	Utebod Inndyr skole	136 200	125 000	-	-
4709	Låsesystem kulturhus	-	375 000	375 000	-
4720	Brannsikkerhet bygg	1 589 878	2 100 000	850 000	-
4816	Omsorgsboliger - Finansiering	959 909	1 635 375	-	12 444 428
4900	STEDSUTVILING	-	-	-	241 821
5006	Elias Blix tunet	179 193	-	-	59 149
5007	Gildeskål kirkested	-	-	-	114 516
5011	Skilting av kulturminner	-	443 940	-	625
5015	Informasjonstavler	9 422	-	-	-
5017	Prosjektledelse	-	-	-	15 436
5018	Utvikling av Gildeskål kirkested	2 840 592	8 025 000	9 900 000	752 700
6021	Tøa vannverk	295 954	300 000	300 000	313 655
6036	Veilys opprusting	463 816	358 750	1 250 000	1 251 226
6037	Veilys Skålsvik-Ertenvåg	-	-	-	3 044 053
6038	Veilys Sørarnøy	1 030 799	1 670 105	-	-
6039	Hjullaster med utstyr	86 250	474 780	-	1 565 221
6912	Skilting	42 198	226 625	125 000	23 323
7008	Egenkapitaltilskudd - KLP	699 520	900 000	900 000	785 914
7009	Ny telefonsentral og mobiltelefoner	-	-	-	271 604
7010	Sak- og arkivsystem	297 300	712 500	-	-
7402	AV-anlegg kommunestyresalen og inforskjermer	-	-	-	552 684
8000	Investeringer Gildeskål Kirkelige Fellesråd	1 000 000	1 000 000	1 000 000	1 250 000
SUM	Investeringsutgifter fra linje 6 i bevilgningsoversikt investering	30 912 160	63 702 638	55 575 000	35 593 590



## Oversikt over avslutningsposter i driftsregnskapet

		Vedtatt av kommunestyret i årsbudsjettet	Delegert myndighet	Sum
1.	Netto driftsresultat	-	-	-10 816 960
2.	Avsetninger til bundne driftsfond	-	-	3 135 778
3.	Bruk av bundne driftsfond	-	-	-3 176 133
4.	Overføring til investering i henhold til årsbudsjettet og fullmakter	5 000 000	1 590 000	6 590 000
5.	Avsetninger til disposisjonsfond i henhold til årsbudsjettet og fullmakter	-	-	26 182 059
6.	Bruk av disposisjonsfond i henhold til årsbudsjettet og fullmakter	-26 460 140	-	-26 460 140
7.	Budsjettert dekning av tidligere års merforbruk	-	-	-
<b>8.</b>	<b>Årets budsjettavvik (mer- eller mindreforbruk før strykninger)</b>	-	-	<b>-4 545 397</b>
9.	Strykning av overføring til investering	-	-	-
10.	Strykning av avsetninger til disposisjonsfond	-	-	-
11.	Strykning av dekning av tidligere års merforbruk	-	-	-
12.	Strykning av bruk av disposisjonsfond	-	-	4 545 397
<b>13.</b>	<b>Mer- eller mindreforbruk etter strykninger</b>	-	-	-
14.	Bruk av disposisjonsfond for reduksjon av årets merforbruk etter strykninger	-	-	-
15.	Bruk av disposisjonsfond for inndeckning av tidligere års merforbruk	-	-	-
16.	Bruk av mindreforbruk etter strykninger for dekning av tidligere års merforbruk	-	-	-
17.	Avsetning av mindreforbruk etter strykninger til disposisjonsfond	-	-	-
18.	Fremført til inndeckning i senere år (merforbruk).	-	-	-

## Oversikt over avslutningsposter i investeringsregnskapet

		Vedtatt av kommunestyret i årsbudsjettet	Delegert myndighet	Sum
1.	Sum utgifter og inntekter eksklusive bruk av lån	-	-	32 803 061
2.	Avsetninger til bundne investeringsfond	-	-	-
3.	Bruk av bundne investeringsfond	-	-	-786 499
4.	Budsjettert bruk av lån	-58 285 326	-	-58 285 326
5.	Overføring fra drift i henhold til årsbudsjettet og fullmakter	-5 000 000	-1 590 000	-6 590 000
6.	Avsetninger til ubundet investeringsfond i henhold til årsbudsjettet og fullmakter	5 000 000	1 590 000	6 590 000
7.	Bruk av ubundet investeringsfond i henhold til årsbudsjettet og fullmakter	-1 847 000	-	-1 847 000
8.	Dekning av tidligere års udekket beløp	-	-	-
9.	Årets budsjettavvik (udekket eller udisponert beløp før strykninger)	-	-	-28 115 764
10.	Strykning av avsetninger til ubundet investeringsfond	-	-	-
11.	Strykning av bruk av lån	-27 130 009	-	-27 130 009
12.	Strykning av overføring fra drift	-	-	-
13.	Strykning av bruk av ubundet investeringsfond	-	-	-985 756
14.	Udekket eller udisponert beløp etter strykninger	-	-	-
15.	Avsetning av udisponert beløp etter strykninger til ubundet investeringsfond	-	-	-
16.	Fremført til inndecking i senere år (udekket beløp).	-	-	-

## Balanseregnskapet

	Regnskap 2021	Regnskap 2020
<b>EIENDELER</b>		
<b>A. Anleggsmidler</b>	<b>976 960 271</b>	<b>972 392 819</b>
I. Varige driftsmidler	486 329 144	479 685 062
1. Faste eiendommer og anlegg	440 309 457	450 008 361
2. Utstyr, maskiner og transportmidler	46 019 686	29 676 701
II. Finansielle anleggsmidler	99 602 989	101 940 728
1. Aksjer og andeler	60 138 325	64 938 805
2. Obligasjoner	-	-
3. Utlån	39 464 664	37 001 923
III. Immaterielle eiendeler	-	-
IV. Pensjonsmidler	391 028 138	390 767 029
<b>B. Omløpsmidler</b>	<b>368 269 853</b>	<b>354 030 413</b>
I. Bankinnskudd og kontanter	18 167 595	300 757 105
II. Finansielle omløpsmidler	293 829 635	-
1. Aksjer og andeler	293 829 635	-
2. Obligasjoner	-	-
3. Sertifikater	-	-
4. Derivater	-	-
III. Kortsiktige fordringer	56 272 622	53 273 308
1. Kundefordringer	11 692 831	30 109 430
2. Andre kortsiktige fordringer	19 640 339	-
3. Premieavvik	24 939 452	23 163 878
<b>Sum eiendeler</b>	<b>1 345 230 124</b>	<b>1 326 423 232</b>
<b>EGENKAPITAL OG GJELD</b>		
<b>C. Egenkapital</b>	<b>585 145 595</b>	<b>574 561 804</b>
I. Egenkapital drift	58 697 354	54 470 394
1. Disposisjonsfond	51 199 459	46 932 143
2. Bundne driftsfond	7 497 895	7 538 251
3. Merforbruk i driftsregnskapet	-	-
4. Mindreforbruk i driftsregnskapet	-	-
II. Egenkapital investering	242 973 572	238 031 316
1. Ubundet investeringsfond	234 268 725	228 539 969
2. Bundne investeringsfond	8 704 848	9 491 347
3. Udekket beløp i investeringsregnskapet	-	-
III. Annen egenkapital	283 474 668	282 060 095
1. Kapitalkonto	284 700 507	283 285 934
2. Prinsippendringer som påvirker arbeidskapitalen drift	-	-
3. Prinsippendringer som påvirker arbeidskapitalen investering	-1 225 839	-1 225 839
<b>D. Langsiktig gjeld</b>	<b>724 851 718</b>	<b>720 854 157</b>
I. Lån	333 137 287	317 519 262
1. Gjeld til kredittinstitusjoner	333 137 287	317 519 262

2. Obligasjonslån	-	-
3. Sertifikatlån	-	-
II. Pensjonsforpliktelse	391 714 431	403 334 895
<b>E. Kortsiktig gjeld</b>	<b>35 232 811</b>	<b>31 007 270</b>
I. Kortsiktig gjeld	35 232 811	31 007 270
1. Leverandørgjeld	9 351 736	-
2. Likviditetslån	-	-
3. Derivater	-	-
4. Annen kortsiktig gjeld	25 881 075	31 007 270
5. Premieavvik	-	-
<b>Sum egenkapital og gjeld</b>	<b>1 345 230 124</b>	<b>1 326 423 232</b>
	-	-
<b>F. Memoriakonti</b>		
I. Ubrukte lånemidler	-32 691 618	-31 846 935
II. Andre memoriakonti	-5 207 738	-4 676 595
III. Motkonto for memoriakontiene	-37 899 356	-36 523 530

## Note 1 - Endring i arbeidskapital

	Regnskap 2021	Regulert budsjett	Opprinnelig budsjett	Regnskap 2020
<b>Anskaffelse og anvendelse av midler</b>				
<b>Anskaffelse av midler</b>				
Inntekter driftsdel (kontoklasse 1)	268 554 511	255 060 240	245 963 897	273 235 422
Inntekter investeringsdel (kontoklasse 0)	5 946 898	10 786 612	7 625 000	8 544 087
Innbetalinger ved eksterne finanstransaksjoner	55 589 533	74 019 026	59 500 000	45 476 215
Sum anskaffelse av midler	330 090 942	339 865 878	313 088 897	327 255 724
<b>Anvendelse av midler</b>				
Utgifter driftsdel (kontoklasse 1)	262 351 021	250 809 901	236 815 776	248 451 553
Utgifter investeringsdel (kontoklasse 0)	30 212 639	62 802 638	52 675 000	32 807 675
Utbetaling ved eksterne finanstransaksjoner	28 358 065	23 664 580	25 664 580	26 175 137
<b>Sum anvendelse av midler</b>	<b>320 921 725</b>	<b>337 277 119</b>	<b>315 155 356</b>	<b>307 434 365</b>
<b>Anskaffelse - anvendelse av midler</b>	<b>9 169 217</b>	<b>2 588 759</b>	<b>-2 066 459</b>	<b>19 821 359</b>
Endring i ubrukte lånemidler	844 683			7 355 942
Endring i regnskapspr. som påvirker AK Drift				
Endring i regnskapspr. som påvirker AK Inv.				
<b>Endring i arbeidskapital</b>	<b>10 013 900</b>	<b>2 588 759</b>	<b>-2 066 459</b>	<b>27 177 301</b>
<b>Avsetninger og bruk av avsetninger</b>				
Avsetninger	35 907 837	33 952 483	23 201 765	43 240 059
Bruk av avsetninger	26 738 620	31 663 724	25 268 224	23 418 699
Til avsetning senere år				
<b>Netto avsetninger</b>	<b>9 169 217</b>	<b>2 288 759</b>	<b>-2 066 459</b>	<b>19 821 359</b>
<b>Int. overføringer og fordelinger</b>				
Interne inntekter mv	26 313 712	21 133 333	18 300 000	21 531 347
Interne utgifter mv	26 313 712	21 433 333	18 300 000	21 531 347
<b>Netto interne overføringer</b>		<b>-300 000</b>		
<b>Oversikt endring arbeidskapital</b>	<b>Regnskap 2021</b>	<b>Regnskap 2020</b>		
<b>OMLØPSMIDLER</b>				
Endring betalingsmidler	11 240 125	22 987 717		
Endring ihendehaverobl og sertifikater				
Endring kortsiktige fordringer	1 223 740	-700 764		
Endring premieavvik	1 775 575	621 012		
Endring aksjer og andeler				
<b>ENDRING OMLØPSMIDLER (A)</b>	<b>14 239 440</b>	<b>22 907 965</b>		
<b>KORTSIKTIG GJELD</b>				
Endring kortsiktig gjeld (B)	-4 225 541	4 269 336		
<b>ENDRING ARBEIDSKAPITAL (A-B)</b>	<b>10 013 900</b>	<b>27 177 301</b>		

## Note 2 – Pensjonsutgifter

<b>PENSJONSKOSTNADER KLP</b>	<b>2020</b>	<b>2021</b>
Årets opptjening	12 506 063	12 481 276
Rentekostnad	12 531 032	10 849 967
Brutto pensjonskostnad	25 037 095	23 331 243
Forventet avkastning	-13 670 424	-12 614 534
Netto pensjonskostnad	11 366 671	10 716 709
Sum amortisert premieavvik	4 630 590	5 506 263
Administrasjonskostnad/Rentegaranti	843 448	648 373
Samlet kostnad (inkl. administrasjon)	16 840 709	16 871 345
<b>PREMIEAVVIK</b>	<b>2020</b>	<b>2021</b>
Innbetalt premie/tilskudd (inkl. adm.)	17 766 114	18 860 490
Administrasjonskostnad/Rentegaranti	-843 448	-648 373
Netto pensjonskostnad	-11 366 671	-10 716 709
Premieavvik	5 555 995	7 495 408
<b>PENSJONSFORPLIKTELSE</b>	<b>31.12.2020</b>	<b>31.12.2021</b>
	<b>ESTIMAT</b>	<b>ESTIMAT</b>
Brutto påløpt forpliktelse	364 768 265	365 874 745
Pensjonsmidler	358 100 102	375 495 077
Netto forpliktelse før arb.avgift	6 668 163	-9 620 332
<b>SPESIFIKASJON AV BRUTTO PENSJONSFORPLIKTELSE UB - ESTIMAT</b>		<b>2021</b>
Overførte/mottatte pensjonsforpliktelser 1.1		0
Brutto pensjonsforpl. IB 1.1 - estimat i fjor samt fisjon/fu		364 768 265
Estimatavvik forpliktelse IB 1.1		-8 943 213
Overførte/mottatte avvik		0
Faktisk forpliktelse		355 825 052
Årets opptjening		12 481 276
Rentekostnad		10 849 967
Utbetalinger		-13 281 550
Brutto pensjonsforpliktelse UB 31.12		365 874 745
<b>SPESIFIKASJON AV BRUTTO PENSJONSMIDLER UB - ESTIMAT</b>		<b>2021</b>
Overførte/mottatte pensjonsmidler 1.1		0
Brutto pensjonsmidler IB 1.1		358 100 102
Estimatavvik midler IB 1.1		-150 126
Overførte/mottatte avvik		0
Faktiske pensjonsmidler		357 949 976
Innbetalt premie/tilskudd (inkl. adm.)		18 860 490

Administrasjonskostnad/Rentegaranti		-648 373
Utbetalinger		-13 281 550
Forventet avkastning		12 614 534
Brutto pensjonsmidler UB 31.12		375 495 077
<b>AMORTISERING AV PREMIEAVVIK</b>		
		<b>2021</b>
Sum amortisert premieavvik til føring		5 506 263
Akkumulert premieavvik		23 347 771
<b>AVSTEMMING</b>		
		<b>2021</b>
Balansført netto forpliktelse IB 1.1		6 668 163
Netto pensjonskostnad		10 716 709
Administrasjonskostnad/Rentegaranti		648 373
Innbetalt premie/tilskudd (inkl. adm.)		-18 860 490
Brutto estimatavvik		-8 793 087
Nettoeffekt av fisjon/fusjon		0
Balansført netto forpliktelse UB 31.12		-9 620 332
<b>SPESIFIKASJON AV ESTIMATAVVIK, PLANENDRING OG TARIFFENDRING</b>		
		<b>2021</b>
Endret forpliktelse - Planendring		0
Endret forpliktelse - Ny beregningstariff		0
Endret forpliktelse - Øvrige endringer		-8 943 213
Endringer forpliktelse - Totalt		-8 943 213
<b>MEDLEMSSTATUS</b>		
	<b>01.01.2020</b>	<b>01.01.2021</b>
Antall aktive	273	275
Antall oppsatte	556	566
Antall pensjoner	283	313
Gj.snittlig pensjonsgrunnlag, aktive	379 614	377 375
Gj.snittlig alder, aktive	45,23	45,08
Gj.snittlig tjenestetid, aktive	10,00	9,92
<b>FORUTSETNINGER</b>		
	<b>2020</b>	<b>2021</b>
Diskonteringsrente	3,50%	3,00 %
Lønnsvekst	2,48%	1,98 %
G-regulering	2,48%	1,98 %
Pensjonsregulering	1,71%	1,22 %
Forventet avkastning	4,00%	3,50 %
Amortiseringstid	7	7

<b>PENSJONSKOSTNADER SPK</b>	<b>2020</b>	<b>2021</b>	
Andel av fellesskapets pensjonsgrunnlag	0,063 %	0,059 %	
Aggregert pensjonsgrunnlag pr 01.01	25 582 312	24 040 664	
<b>Amortisering:</b>	7	7	
			<i>Budsjett</i>
<b>PENSJONSKOSTNAD</b>	<b>2020</b>	<b>2021</b>	<b>2022</b>
Årets opptjening, service cost	2 244 222	2 028 382	2 068 548
Rentekostnad	1 207 671	675 662	689 042
Brutto pensjonskostnad	3 451 893	2 704 044	2 757 589
Forventet avkastning	-1 066 603	-421 182	-441 511
Netto pensjonskostnad	2 385 290	2 282 862	2 316 078
Sum amortisert premieavvik	201 128	161 836	145 401
Administrasjonskostnad	76 842	71 966	73 672
Samlet kostnad (inkl. administrasjon)	2 663 260	2 516 664	2 535 151
			<i>Budsjett</i>
<b>PREMIEAVVIK</b>	<b>2020</b>	<b>2021</b>	<b>2022</b>
Forfalt premie (inkl. administrasjon og avregning)	2 328 732	2 216 934	2 795 931
(Herav oppgjør for desember 2019)		-35 190	
Administrasjonskostnad	-76 842	-71 966	-73 672
Netto pensjonskostnad	-2 385 290	-2 282 862	-2 316 078
Premieavvik	-133 400	-137 894	406 181
			<i>Budsjett</i>
<b>AMORTISERING AV PREMIEAVVIK</b>	<b>2020</b>	<b>2021</b>	<b>2022</b>
Beregnet premieavvik året før	624 990	-133 400	-137 894
Amortisering av fjorårets premieavvik	89 284	-19 057	-19 699
Amortisering av premieavvik fra tidligere år	111 844	180 893	165 100
Sum amortisert premieavvik til føring	201 128	161 836	145 401
Rest til amortisering inkl premeiavvik 31.12	642 667	342 938	
<b>PENSJONSFORPLIKTELSE</b>	<b>2020</b>	<b>2021</b>	
Brutto påløpt forpliktelse 31.12	37 956 773	25 226 120	



Pensjonsmidler 31.12	-32 666 928	-15 533 061	
Netto forpliktelse før arb.avgift 31.12	5 289 845	9 693 060	
<b>BRUTTO PENSJONSFORPLIKTELSER UB – ESTIMAT</b>		<b>2021</b>	
Brutto pensjonsforpliktelse IB 1.1. - estimat i fjor		37 956 773	
Årets opptjening		2 028 382	
Rentekostnad		675 662	
Estimatavvik – forpliktelse		-15 434 697	
Brutto pensjonsforpliktelse UB 31.12. – estimat		25 226 120	
<b>ESTIMATAVVIK PENSJONSFORPLIKTELSER</b>		<b>2021</b>	
Faktisk forpliktelse IB 1.1		22 522 076	
Estimert forpliktelse IB 1.1		-37 956 773	
Estimatavvik forpliktelse IB 1.1.		-15 434 697	
<b>BRUTTO PENSJONSMIDLER UB – ESTIMAT</b>		<b>2021</b>	
Brutto pensjonsmidler IB 1.1. - estimat i fjor		32 666 928	
Forfalt premie (inkl. administrasjon og avregning)		2 216 934	
Administrasjon		-71 966	
Forventet avkastning		421 182	
Estimatavvik - midler		-19 700 017	
Brutto pensjonsmidler UB 31.12. - estimat		15 533 061	
<b>ESTIMATAVVIK PENSJONSMIDLER</b>		<b>2021</b>	
Faktiske pensjonsmidler IB 1.1		-12 966 911	
Estimerte pensjonsmidler IB 1.1		32 666 928	
Estimatavvik pensjonsmidler IB 1.1.		19 700 017	
<b>FØRING AV ESTIMATAVVIK OG PREMIEAVVIK</b>		<b>2021</b>	
Brutto estimatavvik		4 265 320	
Amortisert premieavvik i år		-161 836	

Netto balanseført estimatavvik		4 103 484	
<b>AVSTEMMING</b>		<b>2021</b>	
Balanseført netto forpliktelse IB 1.1.		5 289 845	
Netto pensjonskostnad		2 282 862	
Administrasjonskostnad		71 966	
Amortisert premieavvik i år		161 836	
Forfalt premie (inkl. administrasjon)		-2 216 934	
Netto balanseført estimatavvik i år		4 103 484	
Balanseført netto forpliktelse UB 31.12.		9 693 060	

## Note 3 – Garantiansvar

Låntaker		Långiver		Garantibeløp	Utløper år
Salten Forvaltning IKS	20070029	Kommunalbanken AS	Kr	62 425	2027
Salten Forvaltning IKS	20160217	Kommunalbanken AS	Kr	4 376	2021
Salten Forvaltning IKS	20120524	Kommunalbanken AS	Kr	177 060	2027
Salten Forvaltning IKS	20160214	Kommunalbanken AS	Kr	545 772	2045
Salten Forvaltning IKS	20160218	Kommunalbanken AS	Kr	304 210	2035
Salten Forvaltning IKS	20170140	Kommunalbanken AS	Kr	235 302	2038
Salten Forvaltning IKS	20160116	Kommunalbanken AS	Kr	127 252	2031
Salten Forvaltning IKS	20190068	Kommunalbanken AS	Kr	681 284	2039
Salten Forvaltning IKS	20210028	Kommunalbanken AS	Kr	518 814	2040
Gildebo Boligstiftelse	8317 56 59318	KLP Kommunekreditt AS	Kr	9 500 000	2059
Gildeskål vekst	20140724	Kommunalbanken AS	Kr	9 583 340	2044
Salten Brann IKS	8317 55 91012	KLP Kommunekreditt AS	Kr.	411 429	2044
Salten Brann IKS	8317 56 70931	KLP Kommunekreditt AS	Kr.	190 667	2035
<b>Totalt garantiansvar</b>			<b>Kr</b>	<b>22 341 931</b>	

Gildeskål kommune har også garantert for lån til Gildeskål kirkelige fellesråd på kr 3 000 000, men lånet er foreløpig ikke tatt opp og framkommer derfor ikke i tabellen.

## Note 4 – Aksjer og andeler i andre selskap

Selskap	Balanseført verdi	Markedsverdi	Eierandel
Sjøfossen Næringsutvikling AS	35 252 285		100 %
Bodø Industri	14 000		0,44 %
Galvano AS	15		
Studentsamfunnshus	100		
Storvik Vannverk	1		
Kommunekraft AS	1 000		0,3 %
Nordland Reiseliv AS	6 000		1,20 %
Kunnskapssenteret i Gildeskål	12 500	25% av stiftelseskapital i 1996	
Sagat - Samisk Avis	250		0,1 %
Gildeskål Vekst AS	7 325 000		100 %
Gildeskål Sparebank	5 100 000		25 %
Egenkapitalinnskudd - KLP	12 377 174		
Salten kommunerevisjon IKS	50 000		5 %
<b>Sum aksjer og andeler</b>	<b>60 138 325</b>		

## Note 5 – Kommunale og interkommunale samarbeid

Kortsiktig gjeld	Kr
Salten Interkommunale Regnskapskontroll (30313)	0
Salten Kommunerevisjon IKS (32229)	0
Salten Forvaltning IKS (34956)	0
Salten Brann IKS (33236)	249 228
Salten kontrollutvalgsservice	0
Salten regionråd (30512)	33 364
Meløy kommune (PPT-tjeneste) (30573)	98 208
RKK (30839)	0
Fauske kommune (30313)	0
Bodø kommune (33739)	1 518 942
<b>Sum</b>	<b>1 899 742</b>

Forpliktende årlige driftsutgifter. Kommunale og interkommunale samarbeid.	Kr
KS (7101)	389 172
Salten regionråd (1040)	74 030
Salten Regionråd - Friluftsråd	48 818
Salten Regionråd - Felles ansvar	37 167
Salten Regionråd -Kultursamarbeid	60 959
Salten Regionråd – Nord-Norges Europakontor	15 000
Sekretariat Salten kontrollutvalgsservice (1055)	69 010
Salten Kommunerevisjon (1060)	580 070
Helse- og miljøtilsyn (32420)	94 575
Labora (32252)	154 121
RKK Indre Salten (30839)	163 340
LVK (7102)	78 130
Utmarkskommunenenes sammenslutning (4233)	56 250
Salten Brann IKS (4510)(4521)	3 061 089
Meløy kommune PPT (2206)	1 092 598
Norsk Pasientskadeerstatning (7107)	91 554
Bodø kommune barnevern (2600)	8 740 306
<b>Sum</b>	<b>14 806 189</b>

## Note 6 - Utlån

Utlån	Utlån	Finansiert med egne midler	Finansiert med lån	Vesentlige tap
Sosiallån	137 234	137 234		50 350
Startlån	36 341 180		36 341 180	
Jelstad samdrift	1 186 250	1 186 250		
Sigbjørn Aas	900 000	900 000		
Torleif Skotheimsvik	900 000	900 000		
Sum næringslån	<b>2 986 250</b>	<b>2 986 250</b>		
Sum	<b>39 464 664</b>	<b>3 123 484</b>	<b>36 341 180</b>	<b>50 350</b>

## Note 7 – Langsiktige leieavtaler

Utleier	Leieforholdet gjelder	Garantibeløp	Utløper år
KB Bygg AS	Dobbelbolig – Skeineshaugen 18 Innstyr	648 784	2023
KB bygg AS	1 leilighet – Elias Blix vei 122 Sandhornøy	402 028	2025
Innbo AS	3 leiligheter – Skoleveien 17 Innstyr	1 559 664	2025
<b>Totalt garantiansvar</b>		<b>2 793 450</b>	

Alle leilighetene i oversikten over har vært utleid 2021.

## Note 8 – Kapitalkonto

DEBET	Kr	KREDIT	Kr
1.1. Balanse (Underskudd i kapital)	kr 0,00	1.1. Balanse (Kapital)	kr 283 285 934
<b>Debetposter i året:</b>		<b>Kreditposter i året:</b>	
Avskrivning av anleggsmiddel	Kr 19 723 712	Aktivering av anleggsmidler	kr 26 367 793
Nedskrivning av anleggsmiddel	kr 1 050 351	Kjøp av aksjer og andeler	kr 699 520
Salg av aksjer og andeler	Kr 100 000	Pensjonsmidler	kr 261 109
Nedskrivning aksjer og andeler	kr 5 400 000	Utlån	kr 7 216 300
Mottatte avdrag på utlån	kr 3 664 896	Utlån sosiallån	Kr 37 572
Tap på aksjer	kr 0,00	Avdrag på utlån	kr 16 381 975
Avdrag sosiallån	Kr 75 884		
Bruk av midler fra eksterne lån	kr 31 155 317		
Endring pensjonsforpliktelse	kr -11 620 464		
<b>31.12. Balanse (Kapital)</b>	kr <b>284 700 507</b>	31.12. Balanse (Underskudd i kapital)	kr 0,00
<b>Sum debet</b>	kr <b>334 250 203</b>	<b>Sum kredit</b>	kr <b>334 250 203</b>

## Note 9 – Avdrag på gjeld – minste lovlige avdrag

Kontroll av avdrag på lån ihht vektingreglene	Kr
Sum årets avskrivninger	19 723 712
Sum bokført verdi Anleggsmidler	479 685 062
Fradrag for ikke avskrivbare anleggsmidler	0
Tillegg for eventuelle lånefinansierte anleggsaksjer	0
Sum langsiktig gjeld pr. 01.01 minus pensjonsforpliktelser	317 519 262
Fradrag for lån til videre utlån 01.01 Startlån	42 051 298
Tillegg for eventuelle lån i kommunale foretak KF	0
Sum korrigert langsiktig gjeld	275 467 964
Kontrollgrense (det beløpet kommunen minst må betale i avdrag)	11 326 704
Bokførte avdrag	11 995 580
Differanse	668 876

Kommunelovens § 14-18 stiller krav til størrelsen på kommunens samlede årlige avdrag på lån. Tabellen over gir en forenklet kontrollberegning av om kommunen har betalt tilstrekkelige avdrag i forhold til lovens krav. Hvis bokførte avdrag er større enn kontrollgrensen er kommunelovens krav oppfylt.

I 2021 har kommunen betalt kr 668 876 mer enn lovens minstekrav.

## Note 10 – Avkastning og renteinntekter på ledig likviditet

Forvalter	Markedsverdi 1/1	Markedsverdi 31/12	Avkastning	Avkastning i %
<b>KLP</b>	47 987 496	-459 798	47 527 698	-0,96 %
<b>Nordea</b>	142 745 106	13 760 142	156 505 248	9,64 %
<b>Sparebank1</b>	83 325 442	6 471 247	89 796 689	7,77 %
<b>Sum</b>	<b>274 058 044</b>	<b>19 771 591</b>	<b>293 829 635</b>	<b>7,21 %</b>

Endringen i IB/UB markedsverdi forklares slik: IB – uttak + innskudd + avkastning = UB.

Det er tatt ut kr 0 mnok i 2021.

Forvalter	Beholdning 31/12	Renter i kr
<b>Klp bank</b>	69 140	6
<b>Gildeskål sparebank (folio)</b>	9 681 663	14 543
<b>Gildeskål sparebank (særvilkår)</b>	50	50
<b>Sum</b>	<b>9 750 853</b>	<b>14 599</b>

\*Øvrig likviditet som Husbankmidler, inkasso, Havnekassen, Mentzonie's Velferdsfond, og Skattetrekkskonto på til sammen 8,4 mnok er plassert i Gildeskål Sparebank som er kommunens hovedbankforbindelse. Innskuddsrenten var pr 31.12. på 0,6 %.

## Note 11 – Fondsoversikt

<b>Disposisjonsfond</b>	
Inngående beholdning	46 932 142,46
Avsetninger	26 182 059,06
Bruk	21 914 743,38
Utgående beholdning	51 199 458,52

<b>Bundne driftsfond</b>	
Inngående beholdning	7 538 250,81
Avsetninger	3 135 777,71
Bruk	3 176 133,15
Utgående beholdning	7 497 895,37

<b>Ubundne investeringsfond</b>	
Inngående beholdning	228 539 969,04
Avsetninger	6 590 000,00
Bruk	861 244,48
Utgående beholdning	234 268 724,56

<b>Bundne investeringsfond</b>	
Inngående beholdning	9 491 346,98
Avsetninger	-
Bruk	786 499,08
Utgående beholdning	8 704 847,90

<b>Sum alle fond</b>	
Inngående beholdning	292 501 709,29
Avsetninger	35 907 836,77
Bruk	26 738 620,09
Utgående beholdning	301 670 925,97

## Note 12 – Bundne fond

Fond	IB	Avsetning	Bruk	UB
KONSESJONSAVGIFT	-980 494	-2 366 359	2 200 000	-1 146 853
STATLIG NÆRINGSFOND	-318			-318
KOMMUNALT NÆRINGSFOND	-94 862			-94 862
TAPSFOND FORM.LÅN - HUSBANKEN	-172 968			-172 968
UTBEDRINGSTILSKUDD BOLIG	-537 805			-537 805
DEN KULTURELLE SKOLESEKKEN	-30 000	-27 060		-57 060
SELVKOSTFOND - AVLØP	-540 163		94 681	-445 482
SELVKOSTFOND - AVFALL	-68 445			-68 445
HAVNEKASSEN	-203 951			-203 951
SELVKOSTFOND - SEPTIK	-109 823	-132 180		-242 003
Salten kontrollutvalgsservice	-140 000			-140 000
Gibos-Mentzonis/Næsvik	-1 214 342		86 820	-1 127 522
Tiltak rus	-90 000			-90 000
Pårørendeskolen	-1 495	-8 282		-9 777
Dagaktivitet demente	-958 008		215 712	-742 296
Gapahuk - Gibos	-10 000			-10 000
Skjøtsel Øya/Langholmen	-103 000			-103 000
Lindrende behandling/om	-70 000			-70 000
Leiebil dement - dagsenter	-85 691			-85 691
SELVKOSTFOND - BYGGE OG EIERSEKSJONERING		-30 414		-30 414
Lego	-12 300			-12 300
Lektor 2	-9 887			-9 887
Innføring av velferdsteknologi	-502 549			-502 549
Folkehelsemidler	-35 105			-35 105
Kulturminneplan	-100 000			-100 000
Aktivitetstilbud institusjon	-12 000			-12 000
Barn og unge - Langvarigsammensatt oppfølging	-138 000		70 000	-68 000
Inkluderende barnehage	-134 733		21 184	-113 549
Inkluderende barnehage	-520 000		49 226	-470 774
Tilskudd til hjemmeundervisning	-50 000			-50 000
Formidlingstiltak bibliotek	-15 000	-20 000	15 000	-20 000
Frivilligsentralen - Nordenfjeldske	-78 509			-78 509
Tilskudd lærlinger	-50 000			-50 000
Venterom på Sør-Arnøy	-45 294			-45 294
Vedlikehold og rehabilitering	-423 510		423 510	
Stipendordning Inn dyr skole		-63 060		-63 060
Inkludering barn og unge BUA - nasjonal tilskuddsordning		-93 500		-93 500
Aktivitetstiltak for å motvirke ensomhet blant eldre som bor hjemme		-22 500		-22 500
Aktivitetstiltak for å motvirke ensomhet - åpen omsorg		-76 515		-76 515
Oppfølgingsordningen		-164 453		-164 453
Trafikksikkerhetstiltak		-120 000		-120 000
SELVKOSTFOND - UTSLIPPSTILLATELSER		-11 455		-11 455
<b>TOTALT</b>	<b>-7 538 251</b>	<b>-3 135 778</b>	<b>3 176 133</b>	<b>-7 497 895</b>



## Note 13 - Gjeldsforpliktelser

Låneinstitusjon	2021	2020	Rente 31.12	Gjenværende løpetid
Kommunalbanken	13 347 600	13 927 920	1,23 %	23 år
Kommunalbanken	14 200 000	14 200 000	1,01 %	14 år
Kommunalbanken	11 070 000	11 430 000	1,33 %	31 år
Kommunalbanken	22 419 120	23 037 560	1,02 %	37 år
Kommunalbanken	7 560 000	7 720 000	1,39 %	47 år
Kommunalbanken	20 004 600	20 425 760	1,01 %	48 år
Kommunalbanken	14 600 000	15 400 000	1,23 %	19 år
Kommunalbanken	13 265 600	13 973 120	1,46 %*	19 år
Kommunalbanken	875 000	975 000	1,26 %*	9 år
KLP	46 286 630	49 715 270	1,3 %	13 år
KLP	43 917 000	45 459 000	1,3 %	28 år
KLP	34 208 507	36 168 507	1,3 %	17 år
KLP	15 724 375	16 176 874	1,49 %	34 år
KLP	6 795 000	7 172 500	2,59 %**	17 år
KLP	11 700 000	0	1,23 %	19 år
KLP	14 812 500	0	1,82 %	19 år
Husbanken	42 051 298	41 737 750	0,80-2,04 %	0-23 år
<b>Sum</b>	<b>333 137 287</b>	<b>317 519 262</b>		

\*Fastrente til 2030

\*\*Fastrente til 2029

## Note 14 – Gjeldsforpliktelser selvkostområdet og øvrig virksomhet

	Pr 31.12.2021	Pr 31.12.2020
<b>Kommunens samlede lånegjeld</b>	<b>333 137 287</b>	<b>317 519 262</b>
<b>Andel knyttet til selvkostområder</b>		
Vann og avløp i kr	43 774 240	45 198 938
Vann og avløp i %	13,14 %	14,33 %
Øvrige selvkostområder i kr		
Øvrige selvkostområder i %		
<b>Andel knyttet til øvrig kommunal virksomhet</b>		
Samlet gjeld øvrig kommunal virksomhet i kr	289 363 047	270 320 324
Samlet gjeld øvrig kommunal virksomhet i %	86,86 %	85,67 %

Kommunens utgifter til gjeld knyttet til selvkostområdet finansieres gjennom de brukerbetalingene kommunen krever inn fra brukerne (selvkostregnskap). Kommunens utgifter til gjeld knyttet til øvrig virksomhet finansieres gjennom kommunens øvrige inntekter (frie inntekter).

## Note 15 – Anleggsnote

	A	B	D	E	F1	F2	G1	G2	H	I	J1	J2	X	Sum
Bokført verdi 01.01.21	939	1 625	22 562	4 549	40 745	94 908	17 730	114 274	56 214	22 797	33 415	57 461	12 465	479 684
Tilgang i året		86	18 426	1 894		1 071		1 754	2 840		296			26 367
Avgang i året														
Delsalg i året														
Årets ordinære avskrivninger	-72	-187	-2 767	-1 038	-1 212	-3 735	-382	-3 362	-1 359	-1 471	-2 303	-1 772	-64	-19 724
Årets nedskrivninger														
Årets reverserte nedskrivninger														
<b>Bokført verdi 31.12.22</b>	<b>867</b>	<b>1 524</b>	<b>38 221</b>	<b>5 405</b>	<b>39 533</b>	<b>92 244</b>	<b>17 348</b>	<b>112 666</b>	<b>57 695</b>	<b>21 326</b>	<b>31 408</b>	<b>55 689</b>	<b>12 401</b>	<b>486 327</b>

A = Person, vare- og lastebiler

B = Anleggsmaskiner

D = Maskiner, verktøy, inventar og utstyr

E = Edb-utstyr, kontormaskiner

F1 = Boliger

F2 = Skoler og barnehager

G1 = Administrasjonsbygg

G2 = Aldershjem og institusjoner

H = Kirker, brannstasjoner

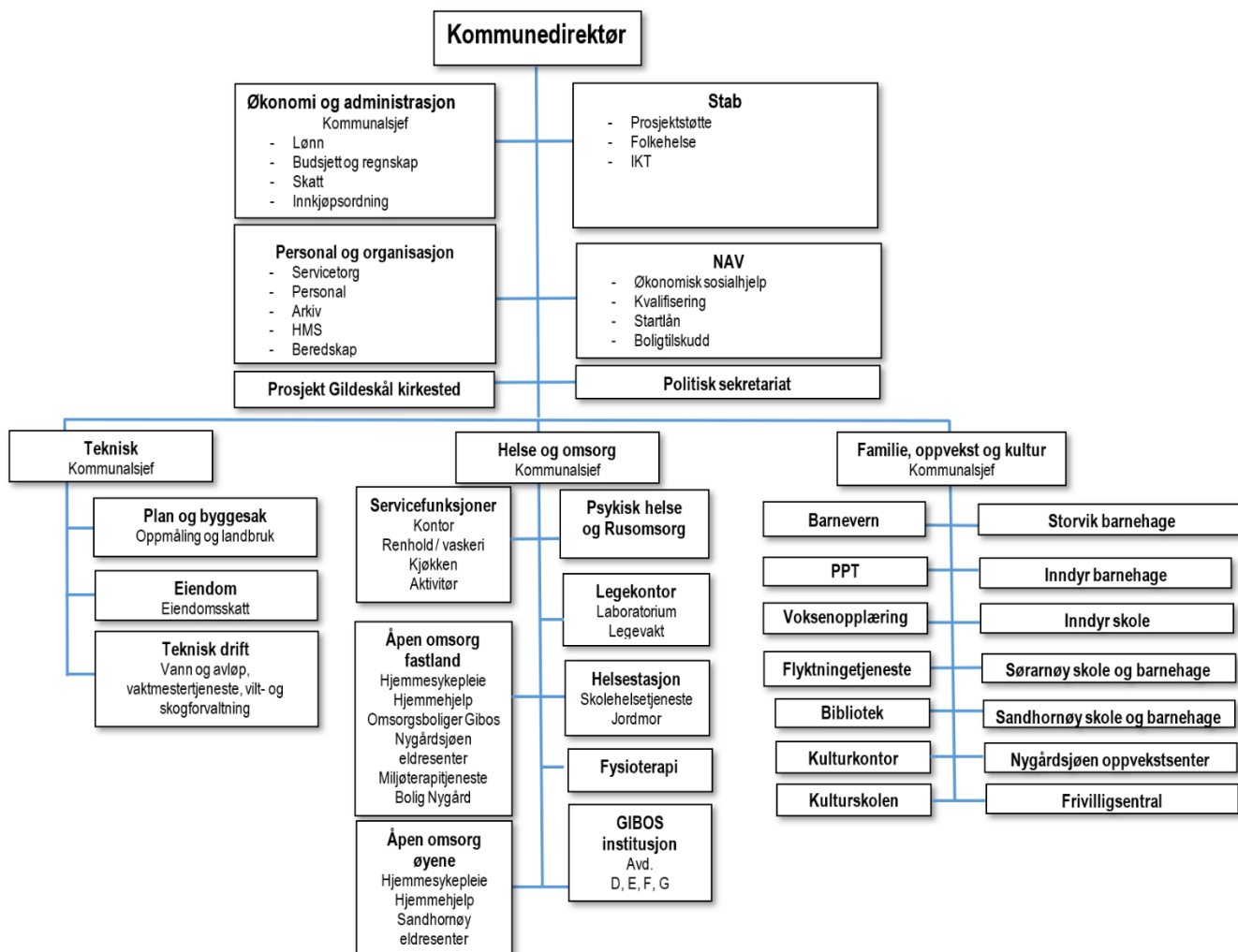
I = Tekniske anlegg (VAR)

J1 = Ledningsnett (VA)

J2 = Veier

X = Tomtegrunn og opparbeidede nærings- / boligarealer

## Note 16 – Organisasjonskart



## Note 17 – Ytelser til ledende personer

Lønn og godtgjørelser inkl. pensjon pr 31.12	2021	2020
<b>Kommunedirektør</b>	Kr 1 317 141	Kr 1 408 244*
<b>Ordfører</b>	Kr 1 028 448	Kr 1 001 156
<b>Revisjon</b>	Kr 580 070	Kr 563 900

## Note 18 – Regnskapsprinsipper

Regnskapet er utarbeidet i henhold til bestemmelsene i kommuneloven, forskrifter og god kommunal regnskapsskikk.

### Regnskapsprinsipper

All tilgang og bruk av midler i løpet av året som vedrører kommunens og fylkeskommunens virksomhet fremgår av driftsregnskapet eller investeringsregnskapet. Regnskapsføring av tilgang og bruk av midler bare i balanseregnskapet gjøres ikke.

Alle utgifter, utbetalinger, inntekter og innbetalinger er regnskapsført brutto. Dette gjelder også interne finansieringstransaksjoner. Alle kjente utgifter, utbetalinger, inntekter og innbetalinger i året er tatt med i årsregnskapet, enten de er betalt eller ikke. For lån er kun den delen av lånet som faktisk er brukt i løpet av året ført i investeringsregnskapet. Den delen av lånet som ikke er brukt, er registrert som memoriapost.

I den grad enkelte utgifter, utbetalinger, inntekter eller innbetalinger ikke kan fastsettes eksakt ved tidspunktet for regnskapsavleggelsen, registreres et anslått beløp i årsregnskapet.

### Klassifisering av anleggsmidler og omløpsmidler

I balanseregnskapet er anleggsmidler eiendeler bestemt til varig eie eller bruk for kommunen. Andre eiendeler er omløpsmidler. Fordringer knyttet til egen vare- og tjenesteproduksjon, er omløpsmidler.

Andre fordringer er omløpsmidler dersom disse forfaller til betaling innen ett år etter anskaffelsestidspunktet. Ellers er de klassifisert som anleggsmidler.

Kommunen følger KRS (F) nr 4 Avgrensningen mellom driftsregnskapet og investeringsregnskapet. Standarden har særlig betydning for skille mellom vedlikehold og påkostning i forhold til anleggsmidler. Utgifter som påløper for å opprettholde anleggsmiddelet kvalitetsnivå utgiftsføres i driftsregnskapet. Utgifter som representerer en standardheving av anleggsmiddelet utover standarden ved anskaffelsen utgiftsføres i investeringsregnskapet og aktiveres på anleggsmiddelet i balansen.

### Klassifisering av gjeld

Langsiktig gjeld er knyttet til formålene i kommunelovens § 14. All annen gjeld er kortsiktig gjeld.

Neste års avdrag på utlån inngår i anleggsmidler og neste års avdrag på lån inngår i langsiktig gjeld.

### Vurderingsregler

Omløpsmidler er vurdert til laveste verdi av anskaffelseskost og virkelig verdi.

Anleggsmidler er vurdert til anskaffelseskost. Anleggsmidler med begrenset økonomisk levetid avskrives med like store årlige beløp over levetiden til anleggsmiddelet. Avskrivningene starter året etter at anleggsmidlet er anskaffet / tatt i bruk av virksomheten. Avskrivningsperiodene er i tråd med § 8 i forskrift om årsregnskap og årsberetning.

Vurderingene for eiendeler gjelder tilsvarende for kortsiktig og langsiktig gjeld. Opptakskost utgjør gjeldspostens pålydende i norske kroner på det tidspunkt som gjelden oppstår. Låneomkostninger (renter, gebyrer og provisjoner), er finansutgifter.

## Selvkostberegninger

Innenfor de rammer der selvkost er satt som den rettslige rammen for hva kommunen kan kreve av brukerbetaling er beregner kommunen selvkost etter retningslinjer gitt i Kommunelovens §15-1 og selvkostforskriften.

## Mva-plikt og mva-kompensasjon

Kommunen følger reglene i mva-loven for de tjenesteområdene som er omfattet av loven. For kommunens øvrige virksomhet krever kommunen mva-kompensasjon. Mottatt kompensasjon for betalt mva er finansiert av kommunen gjennom redusert statstilskudd i inntektssystemet.

Momskompensasjon generert gjennom kjøp i driftsregnskapet er i sin helhet inntektsført i driftsregnskapet.

Momskompensasjon generert gjennom investeringer er sin helhet inntektsført i investeringsregnskapet.

## Premieavvik og betydningen det har på kommunens arbeidskapital

Reglene om regnskapsføring av premieavvik har over flere år medført at utgiftsførte pensjonsutgifter blir lavere enn det som faktisk er betalt (pensjonspremien), ved at Staten har innført et kostnadselement i kommuneregnskapet.

Ved utgangen av 2021 har Gildeskål kommune et netto premieavvik inkl. arbeidsgiveravgift på 24,9 mnok, dvs. pensjonspremie som er betalt, men som ikke er utgiftsført.

Premieavvik på 23,7 mnok som skal utgiftsføres over de neste 10 – 15 år har innvirkning på kommunens arbeidskapital.

Arbeidskapital er summen av kommunens bankinnskudd og fordringer som forfaller innen ett år fratrukket kortsiktig gjeld.

Gildeskål kommune har ved utgangen av 2021 en arbeidskapital på 320,9 mnok, av denne utgjør netto premieavvik 7,39 %.

## Note 19 – Selvkost