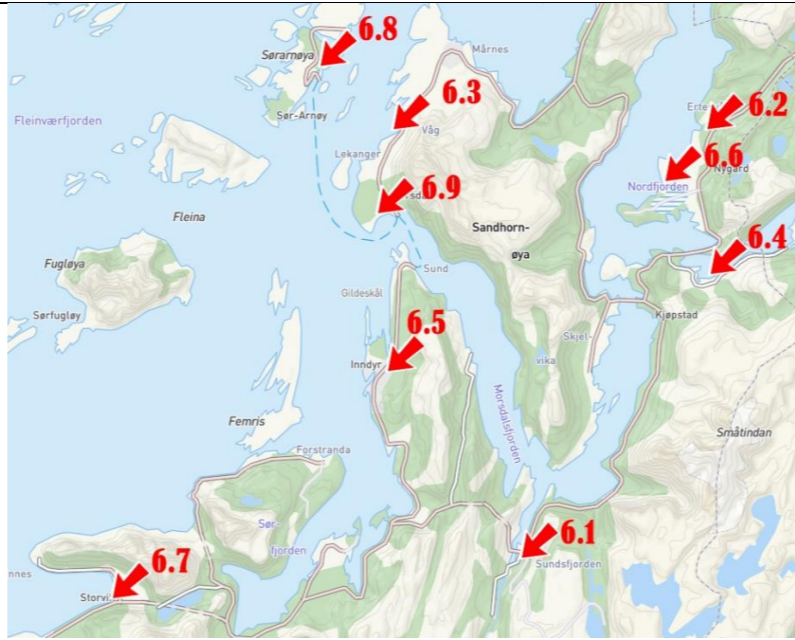




## Innspill fra næringsinteresser

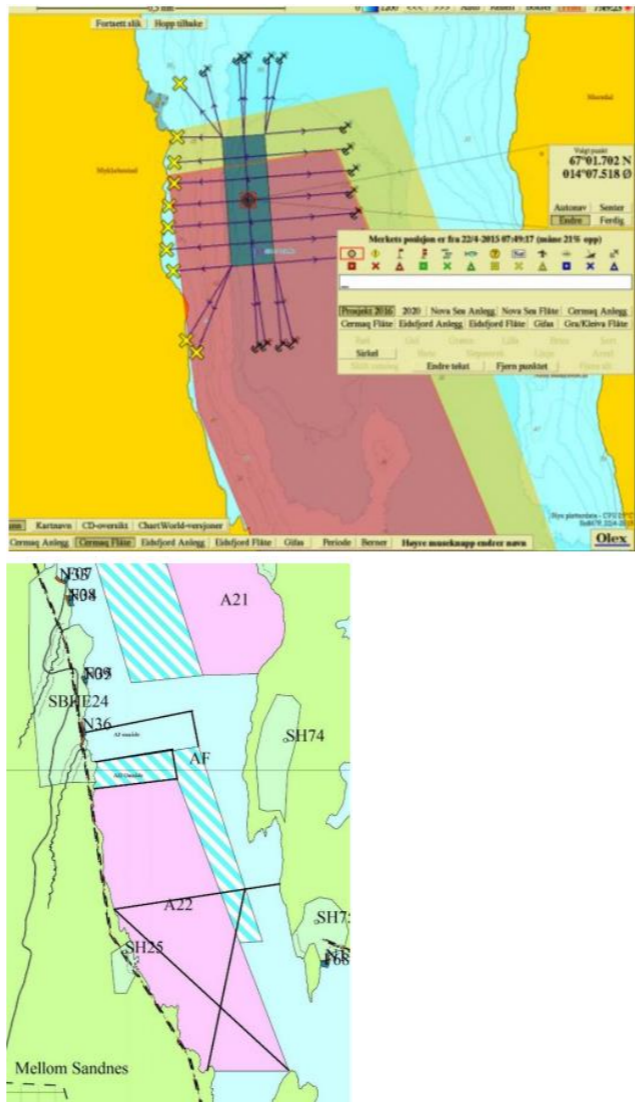
Fra	Nr.	Område	Arealbruk eksisterende plan	Innspill/endret arealbruk	Vurdering	Behandling PEU
Sjøfossen næringsutvikling	1a	Generelt innspill		<ul style="list-style-type: none"> <li>• Det er behov for rikelig med næringsareal ferdig klargjort og tilgjengelig, inkludert plan for infrastruktur som strøm, vei, vann og nett</li> <li>• En til to områder avsettes til større etableringer slik at Gildeskål vil være en foretrukket lokalisering (beredskap for flaks)</li> <li>• Legge til rette for fortetting av næringsareal for å utnytte areal mer effektivt enn i dag</li> <li>• Faktisk ledig næringsareal må gjøres tilgjengelig på kommune kart på nett</li> <li>• Tilgjengelig næringsareal publiseres på felles portal for Salten når den er operativ</li> </ul>	<b>Anbefales delvis</b> Vi vil i denne prosessen ta en gjennomgang av planlagte næringsarealer for å vurdere om de er egnet og evt. om det er andre områder som er bedre egnet jf. innspill 1b fra SNU.	Støttes av PEU
	1b	Hele kommunen (6.1-6.9)	<b>6.1 Sundsfjord:</b> LNFR-område + RP <b>6.2 Nygårdsjøen:</b> Gjeldende RP <b>6.3 Våg:</b> Gjeldende RP og område båndlagt for regulering <b>6.4 Kjelling:</b> Hvor er trafo på Kjelling? (sannsynligvis LNFR-omr) <b>6.5 Inndyr:</b> Inndyrsvågen inngår i RP. Oldervika deponi; LNFR Vannsletta– politisk vedtak om reetablering av deler av Solvikvatnet. <b>6.6 Saura:</b> LNFR-område og båndlagt for petroleumsvirksomhet <b>6.7 Storvik:</b> LNFR <b>6.8 Sørarnøy:</b> RP <b>6.9 Horsdal:</b> LNFR	 <p><b>6.1 SUNDSFJORD - avgrensning i 1c</b>            Videre utvikling av arealer i Sundsfjord. Også områder sør for FV17 bør tas i bruk for å videreutvikle området som er Gildeskåls mest attraktive for å etablere arbeidsplasser innen kraftkrevende grønn industri.</p> <p><b>6.2 NYGÅRDSJØEN</b>            Området i Ertenvåg havn bør inngå i arbeid med planlegging av både næringsareal til industri og forretning, samt sees i sammenheng med øvrig tettstedsutvikling.</p> <p><b>6.3 VÅG</b>            Området på sørsiden av moloen i tilknytning til eksisterende industriområde. Bruk og eventuell utfylling bør avklares i forbindelse med tilgjengelige masser i regionen i nær framtid.</p> <p><b>6.4 KJELLING</b></p>	<b>Anbefales delvis</b> Flere områder inngår i eksisterende reguleringsplaner med behov for revisjon. Dette er egne planprosesser. Vi vil gjøre en vurdering/konsekvensutredning av følgende forslag: 6.1 Sundsfjord 6.4 Kjelling 6.5 Inndyr (deponi i Oldervika) 6.6 Saura – tidligere båndlagt for regulering til petroleumsvirksomhet. Deler av arealet vurderes for annen næringsvirksomhet. 6.7 Storvik: Se på avgrensning av LNFR-område med spredt næringsbebyggelse i forbindelse med havna.  Vannsletta: Politisk vedtak om reetablering av deler av Solvikvatnet. Gjeldende reguleringsplan må revideres.  6.9 Horsdal: Anbefales ikke. Horsdal-Moskeneset er registrert som viktig friluftsområde, her er vinterbeite for rein og det er registrert flere arter av nasjonal forvaltningsinteresse og naturtyper med verdisetting. Området ansees som viktig både av hensyn til friluftsliv og naturverdier.	Støttes av PEU med følgende kommentarer: <i>Område sør for fv. I Sundsfjord: Deler av området bør avsettes til fremtidig informasjonspunkt og tilrettelegging som innfallsport til Lahko nasjonalpark. Det kan også bli behov for areal til renovasjonsløsning når IRIS etablerer renovasjon for fritidsbebyggelse. Administrasjonen oppfordres til å gå i dialog med SNU om avgrensning av areal til næringsformål.</i>

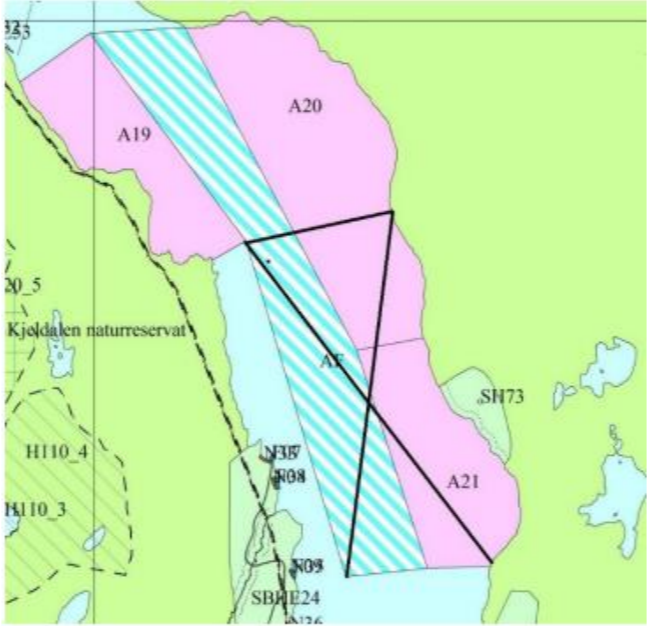
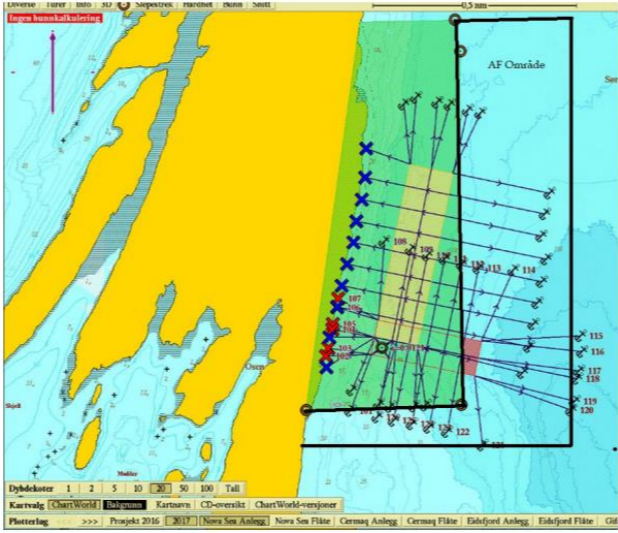
				<p>Nyetablerte Kjelling trafostasjon gjør at areal i nærheten av trafostasjonen bør reguleres og opparbeides til næringsformål. Trafostasjonen muliggjør etablering av kraftkrevende næringsvirksomhet. Både arealer i nærheten av trafostasjonen og nært FV17 bør vurderes.</p> <p><b>6.5 INNDYR</b> På vestsiden av Inndyrsvågen er det i dag et attraktivt, men lite utnyttet industriareal midt i kommunesenteret. En vurdering av området bør inngå i arbeid med planlegging av både næringsareal til industri og forretning. I Oldervika ved det gamle søppeldeponiet kan industriareal opparbeides. Videre utvikling av industriområdet på Vannsletta bør gjennomføres, det allerede opparbeidede arealet er nå fylt opp med aktivitet.</p> <p><b>6.6 SAURA – avgrensning i 1d</b> Stort areal med muligheter for etablering av dypvannskai. Mulig å etablere kraftkrevende industri avhengig av valg av linjetrasé fra Kjelling trafostasjon. Linjevalg for stekningen Hopen Sundsfjord har betydning for effekt tilgang til hele Nordfjorden området.</p> <p><b>6.7 STORVIK</b> Opparbeiding av næringsareal med tanke en mulig landbase for akvakultur etablering til havs.</p> <p><b>6.8 SØRARNØY</b> Videre fortetting og utfylling av industriområdet i Sørarnøy havn.</p> <p><b>6.9 HORSDAL</b> Stort og sjønært areal som bør tilrettelegges for arealkrevende virksomhet. Mulighet for middels kraftkrevende industri ved videreføring av strøm fra Mellom-Sandnes. Dette vil også muliggjøre elektrifisering av ferge. Strømlinje kan forlenges videre herfra til Fleina for å sikre strømleveranse til Arnøy og Fleinvær.</p>		
	1c	Sundsfjord	LNFR		<p><b>Anbefales?</b> Sees i sammenheng med innspill 1a og 1b.</p>	<p>Støttes av PEU med følgende kommentar: <i>Det er allerede etablert næringsvirksomhet i området og Sundsfjorden har ressurser som er viktig ifm næringsetablering: Strøm og vann. Området er bratt og administrasjonen bes om å gå i</i></p>

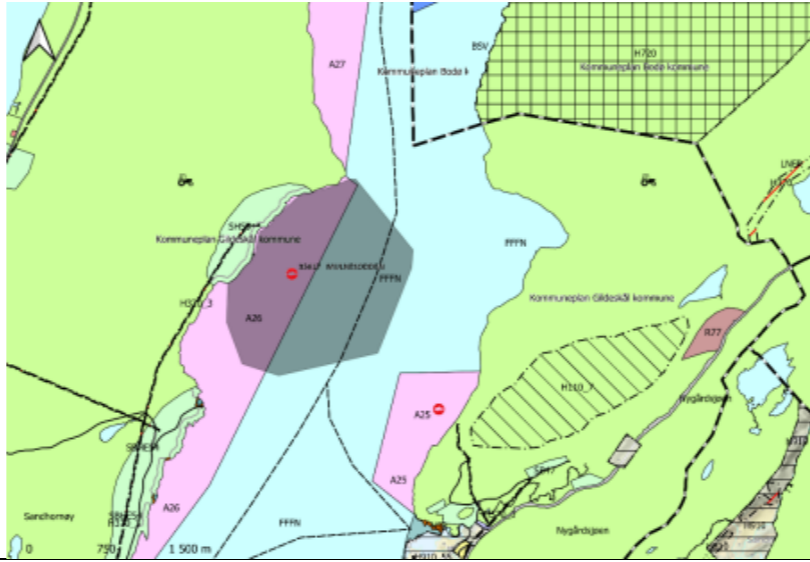
						<i>dialog med SNU om en hensiktsmessig avgrensning av området.</i>
	1d	Saura	Båndlagt/næring		<b>Anbefales</b> Gjeldende arealbruk med båndlegging til industriformål opprettholdes. Det er kommet innspill om mulig industrietablering i området.	Støttes av PEU
	1e	Sjøområdene	Eksisterende A-områder	<ul style="list-style-type: none"> <li>• Utnyttelse av allerede avsatte akvakulturområder i sjø anbefales. Sjøfossen Næringsutvikling anbefaler at arealer til akvakultur knyttes opp til allerede eksisterende infrastruktur så langt det er mulig, både på sjø og på land. Noen av lokalitetene er vanskelig å ta i bruk til laks grunnet smittesonebestemmelser. Disse kan tas i bruk til andre fiskearter.</li> <li>• Lokalteter som innebærer at ansatte må bo på flåte kan føre til at færre velger å bo i Gildeskål. Utvidelser og etableringer av akvakulturarealer bør være i områder som i størst mulig grad gjør det aktuelt for ansatte å bo i kommunen.</li> </ul>	Bruk og vern av sjøarealene vil vurderes etter ny kartlegging av kystnære sjøområder i Gildeskål kommune i regi av Fiskeridirektoratet. Kartleggingen vil gjennomføres i desember 2022.	Støttes av PEU
	1f		Bruk og vern av sjø og vassdrag	Yttersiden av Arnøyene og yttersiden av Femris, samt områder utenfor Mevik er områder som er relativt nært annen infrastruktur og burde vurderes som akvakulturområder for matfiskproduksjon. Sjøfossen Næringsutvikling anbefaler at det settes av arealer til havbruk til havs.	Bruk og vern av sjøarealene vil vurderes etter ny kartlegging av kystnære sjøområder i Gildeskål kommune i regi av Fiskeridirektoratet. Kartleggingen vil gjennomføres i desember 2022.	Støttes av PEU
<b>Bodø Fiskarlag V/ Michael Svendsen</b>	2	Sjøromådene	Akvakultur og bruk og vern av sjøområdene	Tilgangen på rekefelt er blitt dårligere, særlig når oppdrettsanlegg med fortøyninger legges slik at tråling ikke lenger er forsvarlig. Når det gjelder utøvelse av rekefiske med trål er det slik at fiskefartøyet har en trålpose hengende bak som strekker seg over flere hundre meter, opp til en kilometer, etter hvor dypt det tråles. Det krever med andre ord et ikke ubetydelig manøvreringsareal foran trålen, i tillegg til selve rekefeltet på bunnen. Det kan derfor i flere tilfeller ikke avsettes fortøyningsareal for akvakulturanlegg kant i kant med rekefelt. De registrerte rekefeltene samsvarer ikke alltid med rekefeltene slik fiskerne tråler. Planer om oppdrett nært rekefelt bør alltid skje i dialog med lokale fiskere, slik at en sikrer sameksistens.	<b>Anbefales og vurderes videre i dialog mellom fiskeri- og oppdrettsnæringen.</b>  Bruk og vern av sjøarealene vil vurderes etter ny kartlegging av kystnære sjøområder i Gildeskål kommune i regi av Fiskeridirektoratet. Kartleggingen vil gjennomføres i desember 2022.	Støttes av PEU


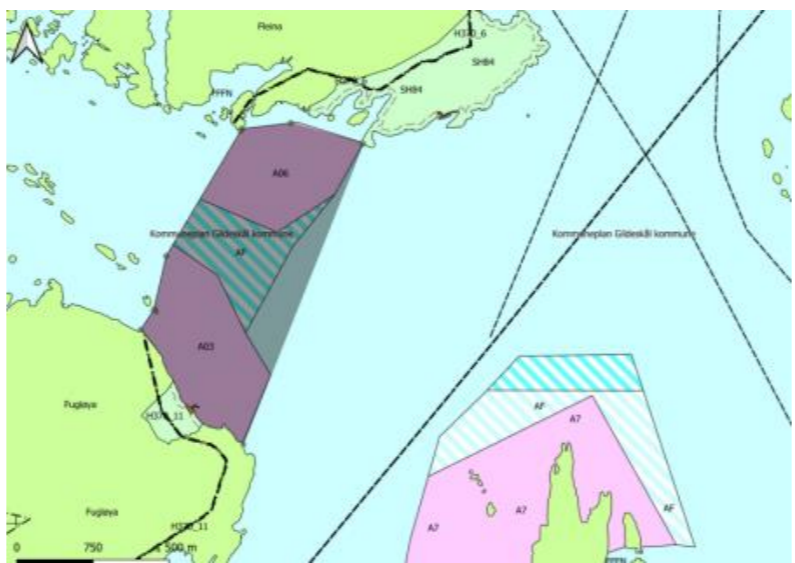
				<p>Kysttorskbestanden er i dårlig forfatning, og det jobbes med å få på plass en gjenoppbyggingsplan. Kysttorskten gyter kystnært og i fjorder oppover norskekysten. Tareskoger og skjellsandsområder fungerer som oppvekst- og beiteområder. For oss er det viktig at fisken fortsetter å gyte der den har gytt i all tid. Det pågår forskning for å se om oppdrett av anadrom fisk påvirker gytevandring og gytesuksess for torsk. Fiskere har i ei årrekke erfart at gytetorsken forsvinner når det kommer oppdrettsanlegg i fjordene.</p>		
				<p>Det har gjennom de siste årene kommet en rekke søknader om arealendringer ved eksisterende oppdrettslokaliteter – i tillegg til nyetableringer. Ved større lokaliteter spres avfall og miljøbelastningen fra produksjonen over et større område.</p>		
				<p>Arealbeslaget Havforskningsinstituttet har målt ved å sammenlikne satellittbilder forteller bare om en liten del av det faktiske arealbeslaget som fiskere må forholde seg til. For i tillegg til den flytende delen av anleggene, altså merder og flyteelementer, så kommer det en fiskeforbudssone på 100 meter i alle retninger fra anleggets ytterpunkter.</p> <p>Vi ser at lokalitetene blir trukket lenger ut fra land og plasseres gunstig til i fjorder, innløp til fjorder og langs kysten mellom holmer og skjær, for at de skal ha tilstrekkelig skjerming fra vær og vind, men samtidig god vannutskiftning og passende strømforhold. Konsekvensen av at anleggene blir større og trekkes ut fra land er at de beslaglegger mye større arealer enn før, som da blir utilgjengelig for fiskere.</p>		
				<p>Torskeoppdrett: De største utfordringene knyttet til torskeoppdrett har vist seg å være spredning av sykdom og genetisk påvirkning på ville lokale kysttorskbestander. Fram til man får på plass mer kunnskap og erfaring om oppdrettstorsk sin påvirkning på villtorsk mener vi at en må være føre-var når det gjelder etablering av oppdrettslokaliteter for torsk i områder som Gildeskål, som har kartlagte gytefelt for kysttorsk av både lokal, regional og nasjonal verdi innenfor kommunens sjøareal.</p>		
				<p>Fôring av oppdrettsfisk fører til at vill fisk trekkes til merdene og spiser spillfôr, som igjen påvirker kvaliteten på villfisken. Nøtene må impregneres, og kobber blir ofte brukt til dette, som igjen akkumuleres i bunnsedimentene. Når store mengder fisk lever tett i merder får en ofte problemer med både sykdom og parasitter. Lakselus er et stort problem for oppdrettsnæringa, og dette må behandles med renseskjær, termisk avlusning, mekanisk avlusning, badebehandlinger eller fôr tilsatt kjemikalier som dreper lusa.</p>		
				<p>Dersom kommunen ønsker å åpne for nye områder for akvakultur i arealplanen, så må det spesifiseres at det innenfor kartlagte gyteområder (kartlagt av Fiskeridirektoratet) og gytefelt (kartlagt av Havforskningsinstituttet) ikke vil være tillatt med etablering av akvakulturlokaliteter for torsk.</p>		
				<p>Fiskerinæringa opplever en bit for bit nedbygging av fiskefelt. Drivstoffprisene er himmelhøye, og vi er avhengig av nærhet på felt og</p>		



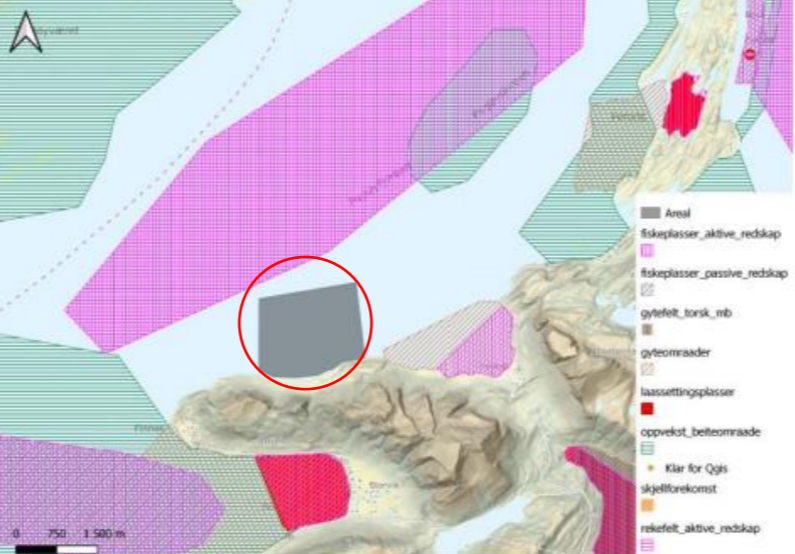
				<p>fisk. Ekstremvær gjør at vi mister dager på havet, og vi er mer sårbare enn noen gang. I stedet for å si hvilke områder som er de «viktigste» for oss stiller vi oss heller tilgjengelig for å delta på eventuelle møter der vi kan få lagt fram konkrete innspill til nye eller endringer på eksisterende lokaliteter. Da kan vi vurdere hvert enkelt tilfelle, om det er i konflikt med fiskeriinteressene eller ikke, og hva som eventuelt kan gjøres for å få til sameksistens.</p>		
				<p>Det foregår et stort not fiske i kommunen av både lokale og masse fremmede båter, her spesielt makrell og sildefiske. I sommer var det til tider 20- 30 båter som benytte seg av våre arealer. Slik det er blitt i dag er mange av de gamle plassene vi hadde ødelagt ved at det er plassert anlegg i samme områder som der silda/makrell tradisjonelt ble fisket.</p>		
<p><b>Gildeskål Forskningsstasjon AS</b></p>	3a	Morsdalsfjorden A22, A21, A20		<p>Akvakulturområdene tilpasses dagens drift. Når vi legger ut nytt anlegg på Lokalitet Leirvika N så har vi fått dispensasjon fra kommunen til å legge merder innenfor AF område og fortøyninger utenfor AF område.</p> 	<p>Det er gitt avslag fra fylkeskommunen når det gjelder endring av plassering av anlegget i Leirvika. Innspill vil bli vurdert i dialog mellom aktørene jf. Ovenfor.</p>	Støttes av PEU

				<p>I den nye planen ønsker vi at merdene skal ligge i A22 og fortøyningene i AF område. På grunn av avstandskrav til settefiskanlegget i Sundsfjorden så ønsker vi å fjerne området markert med kryss.</p> <p>Foreslår å fjerne Akvakulturområde A21 og redusere akvakulturområde A20. Vi planlegger ikke flere lokaliteter i Morsdalsfjorden og andre ny-etableringer hindres av avstandskravet.</p> 		
	3b	Femris A8		<p>Det er gitt dispensasjon fra kommunen til å legge fortøyninger utenfor A8 og planen bør gjenspeile dagens situasjon; det avsettes område til AF (fortøyning) som vist på kart nedenfor.</p> 	<p><b>Vil bli vurdert i dialog med næringsaktørene</b></p>	<p>Støttes av PEU</p>
	3c	Skaugvoll A11		<p>Akvakulturområde A11 er ikke et egnet sted for et oppdrettsanlegg og bør tas ut av planen.</p>	<p><b>Vil bli vurdert</b></p>	<p>Støttes av PEU</p>

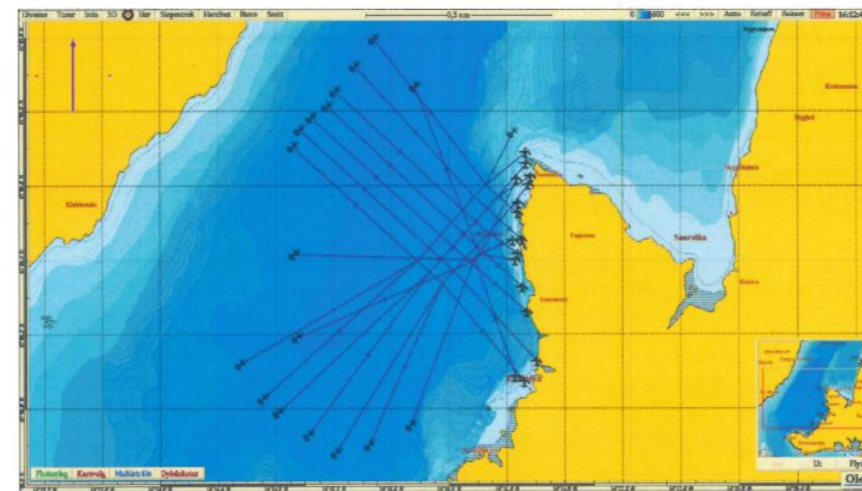
	3d	Inndyr boliger	Gjeldene RP (Øya)	Kommunen må sette av områder for boligbygging og dette må være attraktive tomter. For eksempel mener vi at det kunne vært flere boliger på Øya. Men det trenger ikke være enormt mange, hadde det vært 5 attraktive tomter der så hadde det sikkert holdt for en stund.	Kommunen har til hensikt å revidere reguleringsplan. Det pågår planarbeid for å legge til rette for (flere) boliger i Solvikhaugen og Skeineshaugen på Inndyr. Planen på Øya skal også revideres.	Støttes av PEU
<b>Gigante AS</b>	4	Sjøområdene	A-områder og FFFN	<p>I Gildeskål kommune er det flere sjøanlegg og landanlegg i drift, og dette begrenser etablering i områder nærmere enn 5 km til disse. Det er ikke mange arealer i Gildeskål kommune som kan innfri avstandskravet til andre anlegg. Etter våre undersøkelser er det kun disse områdene som ikke er for nært et annet anlegg:</p> <ul style="list-style-type: none"> <li>• Sørvest på Sørflugløy, og Fugløyvær</li> <li>• Fleinvær</li> <li>• Området fra Ravika til Ursvika på nordvestsiden av Sandhornøy</li> <li>• Området fra Vigdel og sørover til Storvik</li> </ul> <p>Dersom man utelukkende tar hensyn til avstandskrav, så er det kun disse fire områdene i Gildeskål som kan vurderes avsatt til landbasert akvakultur. Men, da er ikke disse områdene vurdert opp mot andre parametere som egnethet biologisk og topografisk, eller vernebestemmelser.</p>	<p>Bruk og vern av sjøarealene vil vurderes etter ny kartlegging av kystnære sjøområder i Gildeskål kommune i regi av Fiskeridirektoratet. Kartleggingen vil gjennomføres i desember 2022.</p> <p>Vurderes i dialog mellom fiskeri- og oppdrettsnæringen.</p>	Støttes av PEU
<b>Mowi v/ Knut Håvard Krolstrand</b>	5a	A26 Mulnesodden	A26 og FFFN	<p>Vi ser et behov for mer areal for å ha muligheten til å utvide med ekstra bur for mer fleksibilitet – Slik sikrer vi at vi bruker lokaliteten godt og sikrer gode miljøforhold.</p> 	<p>Bruk og vern av sjøarealene vil vurderes etter ny kartlegging av kystnære sjøområder i Gildeskål kommune i regi av Fiskeridirektoratet. Kartleggingen vil gjennomføres i desember 2022.</p> <p>Innspillene vurderes i dialog mellom fiskeri- og oppdrettsnæringen.</p>	Støttes av PEU
	5b	Røssøydragen	FFFN og A5	Området nord for Langskjæran, Røssøydragen, anses som å være bedre egnet enn Langskjæran og arealet slik det ligger i dagens arealplan. Hvis nytt areal blir vedtatt i arealplan kan Mowi flytte Langskjæran til Røssøydragen, og arealet som Langskjæran opptar i dagens arealplan tas bort.		

						
	5c	Nordfugløy og Fleina	A3, A6 og AF, samt FFFN	<p>Arealet avsatt til fortøyninger mellom areal avsatt til akvakultur bør endres til ett sammenhengende areal. Mindre endringer i fortøyninger innen dette arealet vil da kunne utføres på en smidigere måte.</p> 		
	5d	Lillevika (nord for Storvika)	FFFN-område	<p>Området ligger tilstrekkelig langt unna annen akvakulturvirksomhet og er ikke i konflikt med registrerte fiskeriinteresser</p>		

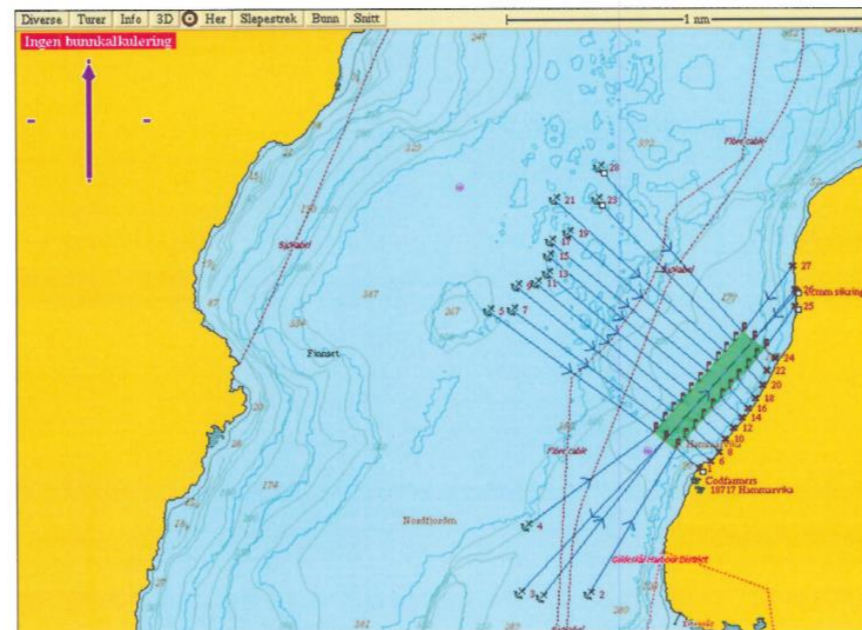


						
<p><b>Heidi Meland Norwegian Seaweed Institute</b></p>	<p>6</p>	<p>Generelt</p>		<p>Forslag:</p> <ul style="list-style-type: none"> <li>• Områder som er avklart (med andre interesser) til akvakultur beholdes, selv om de ikke lenger er attraktive/hensiktsmessige for oppdrett av laks eller torsk. Algedyrking her vil bidra til større bærekraft for fiskeoppdrett ved opptak av nærings salt fra utslipp.</li> <li>• Algedyrking kan etableres i områder avsatt til fiskeoppdrett, når det er plass og når lokaliteter brakklegges, for eksempel. Alger har ei produksjonstid på maksimum åtte måneder, fra oktober til juni.</li> <li>• Gildeskål kommune går i front og etablerer lokal forskrift for generell tillatelse til lokaliteter til algedyrking i nøkternt omfang i områder der det ikke er konflikt med andre interesser. Det kan løses med: Tillatelse til kommersielle anlegg inntil 5 ha det det ikke er konflikt med andre interesser, etter søknad. Generell tillatelse til utsetting av testliner for å sjekke produksjonsforhold, med meldeplikt.</li> </ul> <p>Dyrkerne må ha alltid ha grunnei tillatelse ved fortøyning på privat grunn, og konsesjon fra fylkeskommunen ved etablering av kommersiell produksjon (alternativ a).</p> <p>Det er avgjørende for å etablere bærekraftig drift av algeproduksjon at både areal, energi, mennesker og materiell nyttes på en best mulig måte, på samme måte som for annen akvakultur, og det må bety tett samarbeid mellom alle aktørene. I plansammenheng er det viktig at det også settes av areal til høsting/ilandføring og bygging av infrastruktur for videre bearbeiding av biomassen, som blansjering, fermentering, tørking og bioraffinering, slik at de lokale dyrkerne eller andre kan ta ut merverdi av produksjonen og ikke blir henvist til å selge råvarene ubearbeidet.</p>	<p><b>Innspillene vurderes videre i dialog mellom fiskeri- og oppdrettsnæringen.</b> Det er positivt at det satses på algeproduksjon i Gildeskål kommune.</p> <p>Bruk og vern av sjøarealene vil vurderes etter ny kartlegging av kystnære sjøområder i Gildeskål kommune i regi av Fiskeridirektoratet. Kartleggingen vil gjennomføres i desember 2022.</p> <p>Angående prøvefelt jf. kulepunkt 3: Dette er tatt opp med Nordland Fylkeskommune. Også prøvefelt bør settes ut i planavklarte områder, evt. må det søkes om dispensasjon fra plan.</p>	<p>Støttes av PEU</p>

Kelpinor	7	Algeproduksjon		<p>Basert på tidlegare innsendt dokument frå Heidi Meland (11.10.2022) og denne bakgrunnen, stiller vi oss bak følgjande forslag til revidering av kystsoneplanen i Gildeskål:</p> <ul style="list-style-type: none"> <li>• Områder som er avklart (med andre interesser) til akvakultur behaldast, sjølv om dei ikkje lenger er attraktive/hensiktsmessige for oppdrett av laks eller torsk. Algedyrking her vil bidra til større bærekraft for fiskeoppdrett ved opptak av restråstoff frå for eksempel lakseindustrien</li> <li>• Tare dyrkingsanlegg kan etablerast i område avsett til fiskeoppdrett, når det er plass og når lokaliteter brakkleggjas. Algar har ei produksjonstid på maksimum åtte månadar, fra oktober til juni - som kan passe godt med samlokasjon under brakkleggjinga.</li> <li>• Gildeskål kommune går i front og sett av lokaliteter for algedyrking i områder der det ikke er konflikt med andre interesser:</li> <li>• Tillatelse til kommersielle anlegg inntil 97,3 hektar (sjå Vedlegg 01)</li> <li>• Generell tillatelse til utsetting av testliner med tare i hht. reglement for innhenting av moderplanter, for å sjekke produksjonsforhold, med meldeplikt.</li> </ul> <p>Det er avgjerande for å etablere bærekraftig drift av algeproduksjon at både areal, energi, menneskjer og materiell nyttast på ein best mogleg måte. Dette kjem av fordelane ein ser frå at lakseindustrien, både økonomiske og samfunnsnyttige, når ein utviklast saman. I plansammenheng er det viktig at det også settes av areal til hausting/ilandføring og bygging av infrastruktur for vidare bearbeiding av biomassa. Herunder blansjering, fermentering, tørking og bioraffinering, slik at dei lokale dyrkarane eller andre kan ta ut meirverdi av produksjonen og ikke blir henvist til å selje råvarrt ubearbeida. Dette vil bidra til at ein kan setje opp enda fleire arbeidsplassar i Gildeskål, og dermed har fleire gode grunnar til å flytte nordover.</p>	Det vises til vurderingen ovenfor (innspill 6).	Støttes av PEU
Organic Seafarm	8	Nordfjorden 3 lokaliteter: Kjerkvika (A24) Hammarvika (A25) Kjølvika (RP)	Avsatt til akvakultur	Vi har hatt dispensasjon på ankerliner fra tidlig 2000 tallet på våre anlegg i Nordfjorden. Under forrige revisjon av arealplanen falt disse bort og vi måtte søke på nytt om disp. Vi ønsker derfor å få videreført dispensasjonene vi har for våre fortøyninger slik det i dag står så de ikke faller bort under denne revideringen.	Plan vurderes endret i henhold til gitt dispensasjon.	Støttes av PEU



Kjerkvika A24 – disp. gitt (som i dag)



Hammarvika A25 – disp. gitt (ingen endring)

Det er etter fristen kommet innspill fra Nova Sea.

Innspill om lokaliteter for akvakultur (endringer og nye områder) er drøftet i dialogmøte med representanter for oppdrettsnæringen og fiskerinæringen den 014.03.23. Det fremgår av planbeskrivelsen og konsekvensutredningen hvordan innspillene hensyntatt i planforslaget.